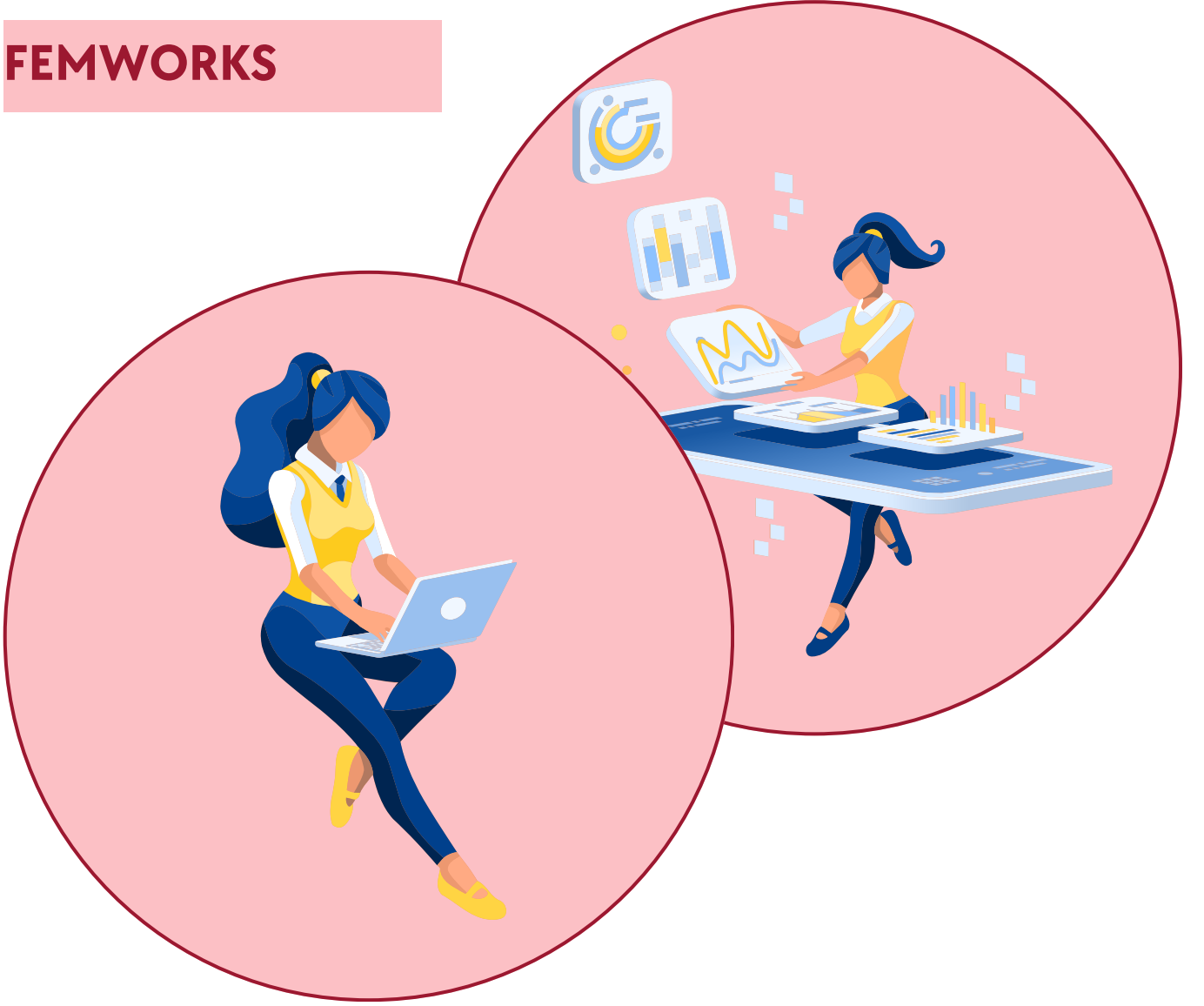


AFET SONRASI TOPARLANMA SÜRECİNDE EKONOMİK AÇIDAN KADINLARIN GÜÇLENDİRİLMELERİ ULUSLARARASI İYİ UYGULAMA ÖRNEKLERİ

FEMWORKS



Avrupa
Birliği **sivil
düşün**

İÇİNDEKİLER

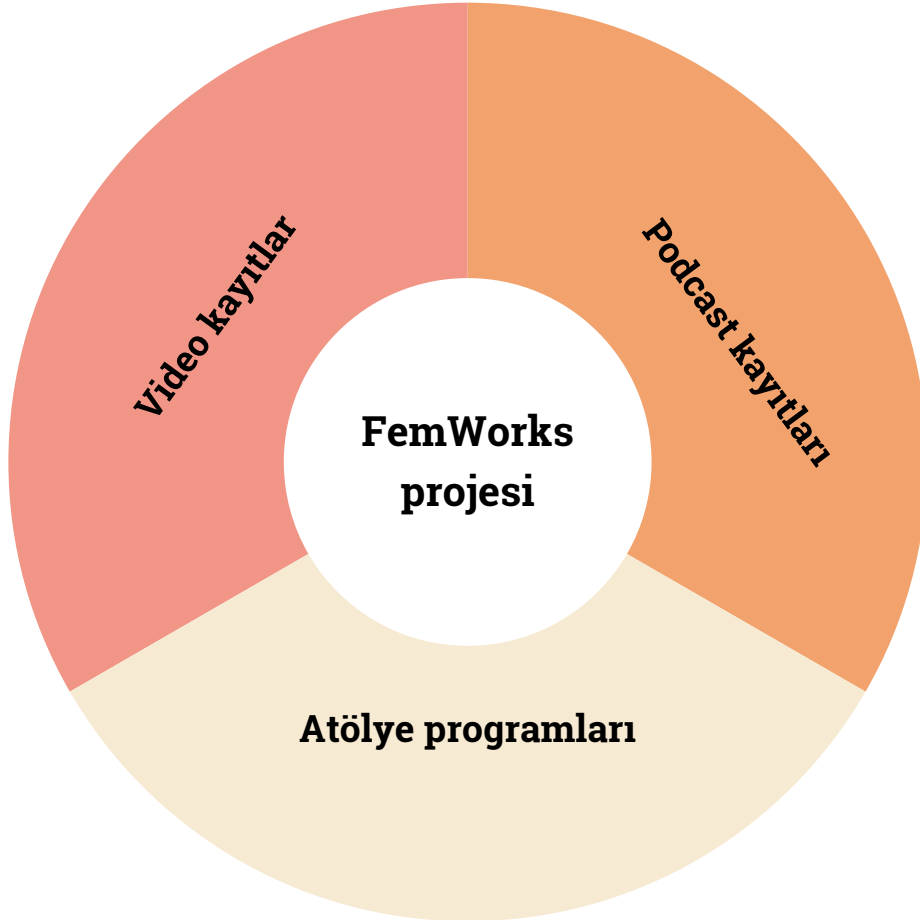
KONU BAŞLIĞI	Sayfa
Yönetici Özeti.....	3
Giriş	5
1. Bölüm - Gençlerin Hak Temelli Bakış Açısıyla İstihdama Erişimi.....	9
Üst Ölçekli Kalkınma Planlamalarında Gençlik İstihdamı.....	9
NEET Kavramı ve Toplumsal Cinsiyet Eşitsizliği Perspektifi ile NEET Genç Kadınlar.....	13
2. Bölüm - Afetlerin Ekonomik Etkileri ve Toplumsal Cinsiyet Perspektifi ile Yorumlanması.....	16
Türkiye 6 Şubat Depremi ve Toplumsal Cinsiyet Eşitsizliği.....	18
3. Bölüm - Afet veya Kriz sonrası Toparlanma Sürecinde Toplumsal Cinsiyet Eşitliğine Uyumlu Güçlendirme - Uluslararası İyi Uygulama Örnekleri.....	20
Gelişmekte Olan Ülkelerde İyi Uygulama Örnekleri.....	23
Birleşmiş Milletler İlerleme İçin Satın Alma Programı (P4P).....	29
4. Bölüm - 6 Şubat Kahramanmaraş Depremi Ardından Kadının Ekonomik olarak Güçlendirilmesine Dönük Yapılan Çalışmalar.....	30
5. Bölüm - SİMKAD FEMWORKS ile Ne Amaçlıyoruz?.....	33
6. Bölüm - Karar Vericilere Öneriler.....	35
Notlar.....	39
Kaynakça.....	40

"Bu rehber Avrupa Birliği Sivil Düşün Programı kapsamında Avrupa Birliği desteği ile hazırlanmıştır. İçeriğin sorumluluğu tamamıyla SİMKAD'a aittir ve AB'nin görüşlerini yansıtmamaktadır."

YÖNETİCİ ÖZETİ

6 Şubat Kahramanmaraş Depremi ile birlikte toplamda 50.000'den fazla insanın can kaybına yol açan bir süreç yaşanmıştır. SİMKAAD olarak uzmanlık alanımız olan iş dünyasında toplumsal cinsiyet eşitsizliğini azaltmaya dönük çabamızı, afet bölgesine gönüllü olarak sunmak amacıyla bir çalışma önerisi hazırladık. Bu çalışma önerimiz, FemWorks olarak adlandırılmaktadır.

FemWorks çalışma önerisi kapsamında **afettede genç kadınların dijital yeterlilikleri güçlendirilmesi için atölye programları, video-kayıtlar ve podcast kayıtları** hazırlanacaktır. Bu kapsamda aynı zamanda afettede genç kadınlara katkısı olması amacıyla **'afet sonrası toparlanma sürecinde ekonomik açıdan güçlendirme iyi uygulama örnekleri'** ele alınacaktır. Bu rapor yoluyla **aktif bir savunuculuk** çalışmasının yürütülerek karar verici mekanizmalara, sahada çalışan sivil toplum örgütleri ve aktivistlere, özel sektöre ve diğer tüm bileşenlerin faydalanması için **Birleşmiş Milletler'in Liberya, Musul, Sudan, Haiti, Sri Lanka** gibi coğrafyalarda, farklı krizler sonrası geliştirmiş olduğu başarılı müdahale yöntemleri ele alınacaktır. Bununla birlikte rapor kendi içerisinde farklı alt bölümlerden oluşmaktadır. Bu bölümlerin ilki Giriş Bölümü'dür.



YÖNETİCİ ÖZETİ



Bu bölümde **SİMKAD** olarak, **FemWorks çalışmasına** nasıl ve neden başladığımız 2018 yılından bu yana uyguladığımız Kariyer Amazon projesiyle birlikte aktarılacaktır. Birinci bölümde **6 Şubat Kahramanmaraş Depremi**'nin Ekonomik Boyutu farklı düzeyde **ulusal ve uluslararası raporlar** üzerinden ele alınacaktır. İkinci bölümde **depremin ekonomik etkisinin toplumsal cinsiyet eşitsizliği bağlamında** değerlendirilmesi amaçlanmıştır. Üçüncü bölümde kriz sonrası dönemlerde **Birleşmiş Milletler ve diğer ulus-ötesi örgütlerin Asya-Pasifik, Ortadoğu ve Kuzey Afrika** gibi coğrafyalarda kadınların ekonomik olarak güçlendirilmeleri amacıyla **mikro-finans, girişimciliğin güçlendirilmesi, dijital yeterliliklerin artışı** gibi alanlarda yaptıkları çalışmalar ele alınacaktır. Son bölümde de NEET kavramı üzerinden, bu örnekler yerelin ihtiyaçları da gözetilerek karar verici mekanizmalara, sivil toplum kuruluşlarına dönük olarak **politika önerilerinden** bahsedilecektir.

Smyrna İş Kadınları Derneği olarak, 6 Şubat Kahramanmaraş Depremi sonrasında afetzede genç kadınların geçim kaynaklarına erişilebilirliğini güçlendirerek, **toplumsal cinsiyet eşitsizliği makasının onlar aleyhine açılmaması adına hazırlamış olduğumuz** bu çalışma önerisinin, Avrupa Birliği – Sivil Düşün Programı tarafından desteklenmesinden ötürü, Avrupa Birliği Türkiye Delegasyonu'na içten bir teşekkürü borç biliriz.

Dernek Gönüllüleri adına Yönetim Kurulu Başkanı
Halide OLGUN AK

GİRİŞ

Smyrna İş Kadınları Derneği – SİMKAĐ, 2012’den bu yana **iş dünyasında toplumsal cinsiyet eşitsizliğini azaltabilmek amacıyla** kapasite güçlendirme ve savunuculuk yapmaktadır. 2018 yılından bu yana ise yürüttüğümüz ‘Kariyer Amazon’ isimli proje ile **NEET (Ne İstihdamda Ne Eğitimde)** genç kadın hedef kitlesine odaklandık. Çalışma alanımızı bu noktada yoğunlaştırmamızın arka planında **Türkiye’nin OECD ülke ortalamasının iki katı kadar NEET genç nüfusu barındırması ve bu nüfusun %65’inden fazlasının genç kadın olması** yatmaktadır. Özellikle 2020 yılında küresel düzeyde etkisi hissedilen **COVID-19 Pandemisi ile eğitim ve staj olanaklarının azalması, yeni istihdam fırsatlarının daralması** gençlerin NEET oranının artmasına ve kayıt dışı, güvencesiz istihdam biçimlerine yol açmıştır.

6 Şubat 2023 Kahramanmaraş Depremi’nin ardından afetzede genç kadınların NEET oranının artmasını minimize etmek amacıyla, önleyici bir çalışma önerisi hazırladık. Bu çalışma önerisini hazırlarken, **ILO Uluslararası Çalışma Örgütü Türkiye Ofisi ve UNDP – Birleşmiş Milletler Kalkınma Programı Türkiye Ofisi’nin 6 Şubat Depremleri’ne ilişkin durum tespiti çalışmalarını** inceledik.

[1]



FemWorks
projesi
kapsamında
afetten etkilenen
NEET kadınların
gelişimlerine
odaklanacağız.

“Bu rehber Avrupa Birliği Sivil Düşün Programı kapsamında Avrupa Birliği desteği ile hazırlanmıştır. İçeriğin sorumluluğu tamamıyla SİMKAĐ’a aittir ve AB’nin görüşlerini yansıtmamaktadır.”

Bu inceleme sonucunda; **ILO –Türkiye'nin 6 Şubat Depremi'ne ilişkin durum tespitinde** ilk verilere göre 685 bin işçinin geçinemez, 220 bini aşkın işyerinin de kullanılamaz hale gelerek geçim kaynaklarında ciddi bir sorun olduğunu vurgulamaktadır. Bununla birlikte afetle birlikte **okulların kapanması, işyerlerinin zarar görmesi, tedarik zincirinin** ^[1] **bozulması** gibi sorunlar sebebiyle NEET olma oranını yükselmesi beklenmektedir. Bununla birlikte, **toplumsal cinsiyet eşitsizliğinin yarattığı sorunlar sebebiyle afetlerde genç kadınlarda NEET olma oranının daha da artması** öngörülmektedir. Bu bağlamda. ILO, yapılandırılmış programlarla mevcut krize yanıt verilmediği takdirde **afet bölgesinde yoksulluk, kayıt dışılık ve toplumsal cinsiyet eşitsizliğinin de derinleşerek çocuk işçiliği, çocuk evliliği** gibi akuta dönüşebilecek sorunların artış gösterebileceğini vurgulamıştır.

Bu durumun önüne geçilebilmesi için bölgede makro-ekonomik birçok **yapısal düzeyde paket ulusal ve uluslararası kurum ve kuruluşlarla** yürütülmektedir. Bununla birlikte, bahsedilen sorunların çözümü için **yerel ekonomilerin toparlanmasına ve canlanmasına** ihtiyaç bulunmaktadır. **UNDP – Birleşmiş Milletler Kalkınma Programı Türkiye Ofisi** yerel ekonominin toparlanmasına ve canlanmasına ilişkin bir çok öneride bulunmaktadır. Bu önerilerden biri de **“depremden etkilenen bölgelerde dijital becerilerin geliştirilmesi”** olarak belirtilmiştir.



FemWorks projesi kapsamında kadınların dijital becerilerinin geliştirilmesine odaklanacağız.

[1] ILO-Türkiye 6 Şubat Deprem Raporu: https://www.ilo.org/wcmsp5/groups/public/---europe/---ro-geneva/---ilo-ankara/documents/publication/wcms_874214.pdf

“Bu rehber Avrupa Birliği Sivil Düşün Programı kapsamında Avrupa Birliği desteği ile hazırlanmıştır. İçeriğin sorumluluğu tamamıyla SİMKAD'a aittir ve AB'nin görüşlerini yansıtmamaktadır.”

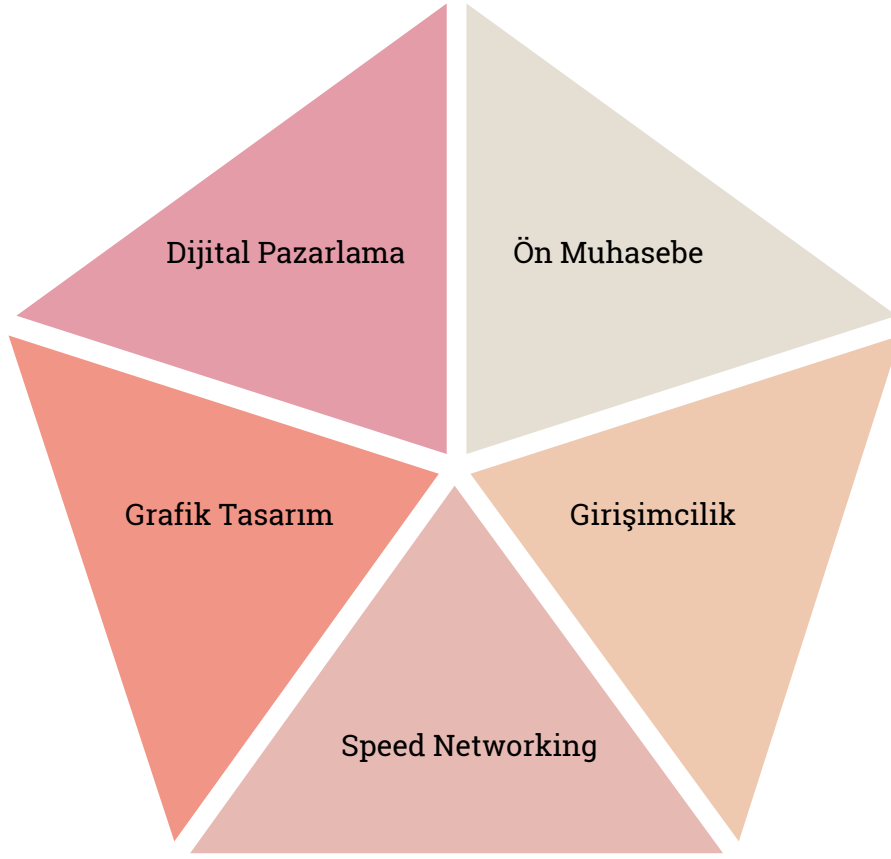
Bu bağlamda, bu üst-ölçekli yaklaşımın özelinde derneğin, mevcut uzmanlık alanı ve sosyal sermayesi ile birlikte **6 Şubat Kahramanmaraş Depremi'nden etkilenen afetzede genç kadınlara yönelik** müdahale planımızı oluşturduk. Çalışma önceliğini **afet bölgesinde yaşayan genç kadınların geçim kaynaklarının sürdürülebilirliği'** alanında yoğunlaştırdık.

2018-2021 yılları arasında NEET (Ne İstihdamda Ne Eğitimde) genç kadınların istihdama katılımlarını güçlendirmek amacıyla yürütmüş olduğumuz **'Kariyer Amazon'** projesinden edindiğimiz deneyimi, afet bölgesinin ihtiyaçları çerçevesinde özelleştirilerek **'FemWorks'** isimli çalışma önerisi ile birleştirdik. FemWorks çalışması **bölgedeki geçim kaynaklarının yeniden aktif hale gelme sürecine katkı** koymayı amaçlamaktadır. **Çalışma ve Sosyal Güvenlik Bakanlığı'nın Genç İstihdamı 2023 Raporu'**nda da belirtildiği üzere bağlamda palyatif-anlık ve geçici tedbirlerle değil kapsamlı, **bütüncül ve sürdürülebilir politikalar hedefiyle** kesiştirerek, yetkinlik dönüşümü bir araç olarak konumlandırılmıştır.

Çünkü **afet sonrası tedarik zincir yapısı dönüşüm geçiren kriz bölgelerinde** mesleki kategorilerin güncellendiği bir dönemde **dijital yeterliliğin artırılmasına odaklanmak**, orta ve uzun vadede geçim kaynaklarına erişimi de sürdürülebilir politikalarla desteklemek anlamına gelmektedir. Bu kapsamda, çalışma ile erken toparlanma sürecinde ekonomik bağlamda bir yanıt vermeyi ve **ekonomik dirençliliği güçlendirerek toplumsal cinsiyet eşitsizliğinin derinleşmesinin önüne** geçmeyi ve orta-uzun vadede ise azaltabilmeyi amaçlamaktayız.



"Bu rehber Avrupa Birliği Sivil Düşün Programı kapsamında Avrupa Birliği desteği ile hazırlanmıştır. İçeriğin sorumluluğu tamamıyla SİMKAD'a aittir ve AB'nin görüşlerini yansıtmamaktadır."



Dijital becerilerin gelişimi için odaklanacağımız ana kategoriler

Bu çalışma önerisi ile **afetde genç kadınların dijital yeterlilikleri güçlendirilmesi için atölye programları** düzenlenecektir. Bu atölyelerin bahsedilen **dijital pazarlama, ön muhasebe, grafik tasarım** konularını da kesen bir şekilde hazırlanması planlanmıştır. İkinci faaliyet olarak **girişimcilik kavramı, finansal okuryazarlık, tasarım odaklı düşünme, kanvas iş modeli oluşturma, girişim hukuku** alanlarında video-kayıt alınacaktır. Üçüncü faaliyet olarak ise **iletişim, problem çözme, iş dünyasındaki yasal süreçler ve haklar, mülakat-görüşmeleri** alanında podcast kayıtları alınacaktır. Dördüncü faaliyet olarak **'speed networking'** yöntemi kullanılarak şirketlerde staj imkânı üzerine katılımcı şirketlerle görüşmeler gerçekleştirilecektir.

Son faaliyet olarak ise siz değerli okuyucuların elinde tuttuğu bu **SİMKAD FemWorks Kariyer Rehberi** planlanmıştır. Bu rehber, afet ve toplumsal cinsiyet eşitsizliği ekonomik açıdan ele alınacaktır. Özellikle uluslararası alanda **afet ve kriz sonrası kadın girişimciliği iyi uygulama örneklerine odaklanılarak** toplumsal cinsiyet eşitsizliği ile mücadeleyi güçlendirilmesi ve bu rapor yoluyla **aktif bir savunuculuk** çalışmasının yürütülmesi hedeflenmektedir.

"Bu rehber Avrupa Birliği Sivil Düşün Programı kapsamında Avrupa Birliği desteği ile hazırlanmıştır. İçeriğin sorumluluğu tamamıyla SİMKAD'a aittir ve AB'nin görüşlerini yansıtmamaktadır."

1. BÖLÜM - GENÇLERİN HAK TEMELLİ BAKIŞ AÇISIYLA İSTİHDAMA ERİŞİMİ

Raporun ilk bölümünde **NEET (Ne Eğitimde Ne İstihdamda)** kavramı ve küresel piyasalarda dönüşen istihdam şekilleri üzerine bir tartışma yürütülecektir. Birinci bölüm, 6 Şubat Depremi 2023 sonrasında **afet sonrasında dönüşen ekonomi yapısının küresel dinamiklere uyumu** için gerekli alt yapının anlamlandırılması adına hazırlanmıştır.

Bölümde iki alt başlık bulunmaktadır. Bunlardan ilki **Birleşmiş Milletler Sürdürülebilir Kalkınma Hedefleri 2030** ve **Avrupa Birliği'nin Gençlik Stratejisi Eylem Planı** gibi üst ölçekli kalkınma planlamaları bağlamında ele alınacaktır. Bu bölümde temel amaç **hak temelli bakış açısıyla** gençlerin istihdama erişim kavramının ve ardından **NEET gençlik yaklaşımının (Ne Eğitimde Ne İstihdamda)** ele alınarak açıklanmasıdır.

Üst Ölçekli Kalkınma Planlamalarında Gençlik İstihdamı

Türkiye'nin de imzacısı olduğu **Birleşmiş Milletler Sürdürülebilir Kalkınma Hedefleri 2030** içerisinde toplamda 17 alt hedef bulunmaktadır. Bu hedefler içerisinde gençleri direkt olarak kesen **4.alt hedef Nitelikli Eğitime Erişim**, **5.alt hedef Toplumsal Cinsiyet Eşitliği** ve **8.alt hedef İnsana Yakışır İş ve İstihdam** bulunmaktadır. Bu hedeflere ilişkin genel yorumları aktarabilmek adına 2017 yılında yayımlanan **Birleşmiş Milletler Dünya Gençlik Raporu: Gençlik ve Sürdürülebilir Kalkınma için 2030 Gündemi** ile 2019 yılında yayımlanan **Birleşmiş Milletler Dünya Gençlik Raporu'**ndan bahsedilecektir.



Rapordaki ortak olarak gençlerin sürdürülebilir kalkınma amaçlarının gerçekleşmesi için **her düzeyde eşit rol ve sorumluluk üstlenmesi gerektiği** vurgulanmaktadır. Bununla birlikte, raporda **uluslararası ölçekte belirlenen hedeflerin gelişime açık olduğunu** ifade etmektedir. Mevcut hedeflerin başarılamaması, **bölgeler arasında eşitsizliklerin oluşmasına ve fırsatların adil dağılmamasına** sebebiyet vermektedir. Küresel düzeydeki eşitsizlikten **gençler de dâhil olmak üzere birçok grup (mülteciler, engelliler, LGBTİQ, yerli halklar) politik, ekonomik ve sosyal olmak üzere farklı düzeylerde etkilenmektedir.** Bu sebeple, 2030 gündeminin temel ilkelerinden birisi olarak **'kimseyi geride bırakmama'** ilkesi daha da önemli bir şekilde altı çizilmesi gerekmektedir.

"Bu rehber Avrupa Birliği Sivil Düşün Programı kapsamında Avrupa Birliği desteği ile hazırlanmıştır. İçeriğin sorumluluğu tamamıyla SİMKAD'a aittir ve AB'nin görüşlerini yansıtmamaktadır."

Rapor, hak temelli bakış açısını ortaya koyarken aynı zamanda **21.yüzyılda deęişmekte olan işgücü piyasası gerçeklerini** de göz ardı edilmemesi gerektiğini belirtmektedir. Özellikle **COVID-19 Pandemisi** ile birlikte küresel düzeyde iş dünyası **hızla dijitalleşerek otomasyonlaşan** ve döngüsel ekonomi pratiklerinin yoğunlaştığı bir görünüme yol açmıştır. Böylesi hızla deęişen çevik bir ekonominin bilişim-otomasyon temelli doğasına uyumlu olabilmek adına **gençlerin istihdam alanında hem politika yapım süreçlerine** katılımı hem de yeni beceri setlerini kazanmaları ve gençlerin süreçlere özne olarak katılım-ları gerekmektedir.

Bu aşamada derneğimiz SİMKAĐ'ın 2018'den bu yana yürüttüğü ve diđer bölümlerde daha detaylı olarak aktaracağımız **Kariyer Amazon projesinin** hem yeni beceri setlerinin kazanılması hem de özellikle **toplumsal cinsiyet eşitsizliği sebebiyle ayrımcılığa uğrayan genç kadınların** süreçlere özne olarak katılım-larını teşvik ettiği not etmek istiyoruz.

Birleşmiş Milletler dokümanlarının ardından Türkiye'nin de 1960'dan bu yana uluslararası hukuk sözleşmeleri yoluyla dâhil olduğu ve 2000'li yıllardan bu yana tam üyelik konusunda müzakerelere devam ettiği **Avrupa Birliği ile ilgili raporlara** odaklanılacaktır. Avrupa Birliği'nin gençlik alanındaki temel dokümanlarından birisi '**AB Gençlik Stratejisi 2019-2027**'dir.

2019-2027 yılları arasında uygulanmak üzere hazırlanan AB Gençlik Strateji belgesi, gençlerin **etnik köken, cinsel kimlik ve yönelim, engellilik durumu, inançlar, siyasi görüşler** sebebiyle istihdam piyasasında ayrımcılıkla karşı karşıya kaldığını, bu nedenle bu gruplara yönelik özel politikaların izlenmesi gerektiğini önemle vurgulamaktadır. Bahsedilen özel politikalar, **gençlerin homojen bir grup olmadığına bilincinde olarak, farklılaştırılmış** politika setleri ile kapsayıcı bir modelde tasarlanmalıdır. Belge, ayrıca gençlik politikalarının gençlerin **yaşam durumlarına, ilgi alanlarını** dikkate alarak bölgesel ve **yerel düzeyleri de içerecek şekilde taban** seviyesinde kurgulanmalıdır. Avrupa Birliği'nin her politika yapım sürecinde başat olarak görülen **çok katmanlı ve çok aktörlü yönetim ilkesi**, bu strateji belgesinde de vurgulanmaktadır. Belgenin **temel amaçları** sırasıyla;

- Gençlerin sadece kendi hayatlarının değil aynı zamanda içerisinde **yaşadıkları dünyanın da dönüştürücü güçlerinden** birisi olduğunun vurgulanması,
- Gençlerin **ekonomik, siyasal süreçlere sivil ve aktif katılımlarının** güçlendirilmesi,
- İstihdam alanında kesecek şekilde **eđitim, sağlık ve sosyal katılım alanında genç odaklı politika kararlarının** iyileştirilmesi,
- Genç yoksulluğu ve **her türlü ayrımcılığın ortadan kaldırılmasına** katkı koyma,

"Bu rehber Avrupa Birliği Sivil Düşün Programı kapsamında Avrupa Birliği desteđi ile hazırlanmıştır. İçeriğın sorumluluđu tamamıyla SİMKAĐ'a aittir ve AB'nin görüşlerini yansıtmamaktadır."

AB Gençlik Strateji Belgesi, istihdama dönük olarak 'insan haklarına uygun, sömürüyü dışlayıcı, güvenceli iş gücü piyasasına eşit erişimin' olduğu bir çalışma modelini destekler. Bahsedilen modelde **kaliteli istihdamın gerçekleşebilmesi için belirli alt stratejiler** ele alınmaktadır. Bunlar;



- Tüm gençler için adil çalışma koşulları, çalışma hakları ve geçimlik ücret hakkını garanti eden kalite işlerin yaratılması,
- Gençleri kapsayacak **sosyal koruma ve sağlık hizmetinin güvence** altına alınması,
- İş gücü piyasasında **ayrımcılığı sona erdirmek** adına tüm gençlerin adil muamale ve eşit fırsatlar sağlanması,
- Her düzeyde istihdam **politikalarının geliştirilmesi, uygulanması, izlenmesi,**
- Gençlerin ve gençlik kuruluşlarının istihdam dâhil olmak üzere yaşamlarını etkileyen **tüm politikalarının yapım sürecine eşit ortaklar** olarak katılımlarının desteklenmesi,
- Gençlerin değişen iş gücü piyasasına uyum sağlayabilecek şekilde **yeterli mekanizmalara (eğitim, staj, uygulamalı atölye)** fırsat eşitliği sağlanması

Özetle görülmektedir ki, **Avrupa Birliği Gençlik Stratejisi 2019-2027** gençlerin değişen ekonomi modelinde hem katılımı hem de uyumlanma sürecini birbirini destekleyen bir şekilde, aynı zamanda '**hiç kimsenin geride bırakılmaması**' prensibine de uygun şekilde gençlere dönük kapsayıcı politikalar uygulanması gerektiğini vurgulamaktadır.

Bu bölümde ele alınacak bir diğer uluslararası kurum, **Uluslararası Çalışma**

Örgütü – ILO'dur. Kurumun yayımladığı '**Gençler için Küresel İstihdam Eğiti-**

limleri Raporu 2020'de gençlerin istihdam süreçlerine ilişkin belirli tespitlerini ve **politika önerilerini karar verici mekanizmalarla** tartışmaktadır. Raporunda ele alınan tespit ve öneriler sırasıyla;

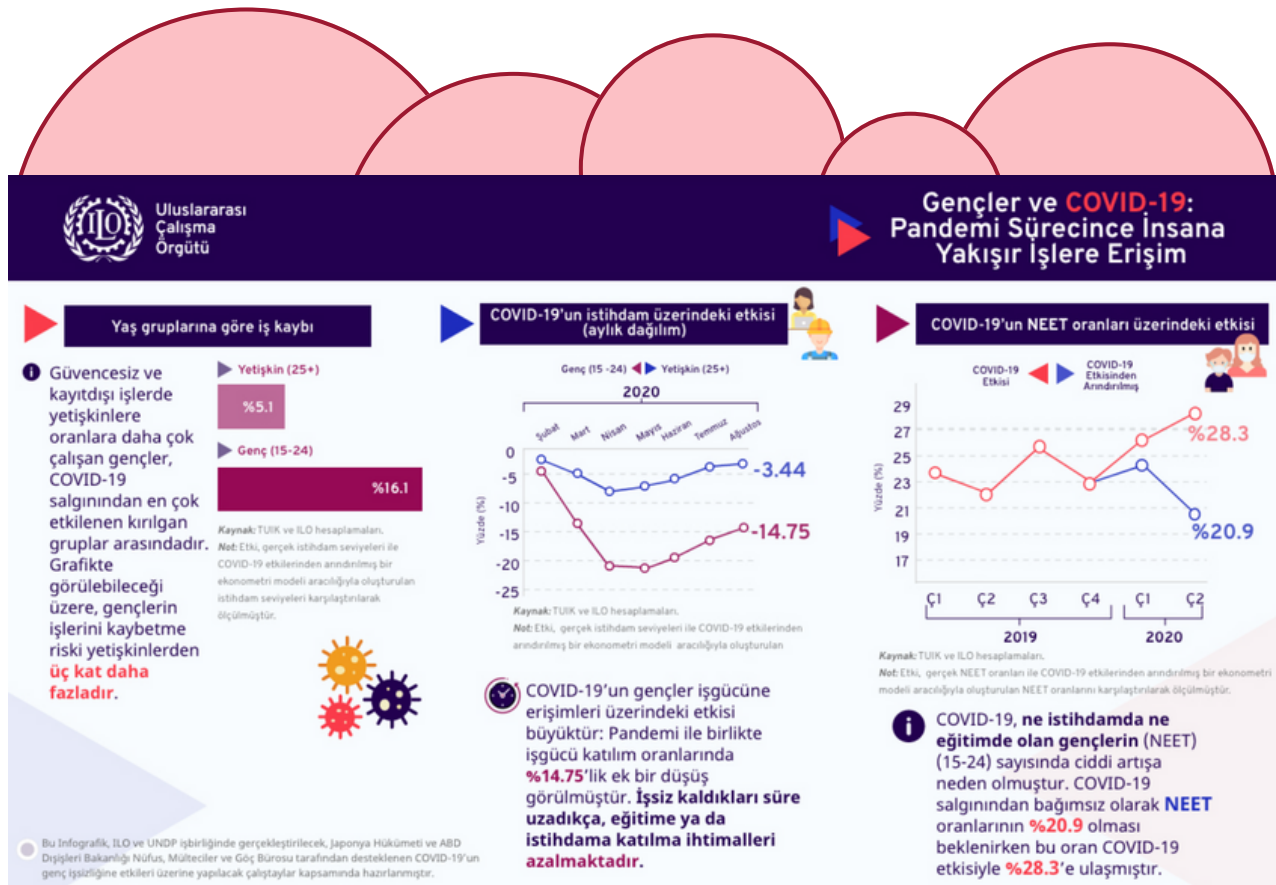
- Raporunda, gençlerin sahip olduğu beceri setlerinin **gelecekteki durumları bugünün 'yetişkin işgücü'** ile kıyaslandığında daha kalifiye olacağı öngörülmektedir. Bununla **beraber iş gücü piyasasında karşılaşılan zorluklar**, yetişkinlerin karşılaştıklarından üç kat daha fazladır.
- Bu zorluklara örnek olarak **kayıt dışı istihdam gençlerde, yetişkinlerin karşılaştığı ve devam ettiği yapısal sorunlardan** daha uzun ve daha sömürüye açık bir şekilde devam etmektedir.



"Bu rehber Avrupa Birliği Sivil Düşün Programı kapsamında Avrupa Birliği desteği ile hazırlanmıştır. İçeriğin sorumluluğu tamamıyla SİMKAD'a aittir ve AB'nin görüşlerini yansıtmamaktadır."

- İkinci olarak, teknoloji ile birlikte **otomasyon, robotik, yapay zekâ, 3d baskı, makine öğrenimi, nesnelerin interneti, blok zincir** gibi gelişmeler gençlerin işgücü piyasasında hem fırsat hem de zorlukların seviyesini farklı ülkelerin teknolojik ilerleme seviyeleri ile birlikte dönüştürerek yapısal değişimlere sebep olacaktır.
- COVID-19 Pandemisi ile birlikte, **uzaktan çalışmanın mümkün olmadığı hizmet sektörü ve turizm, ulaşım** gibi sektörlerde işten ilk çıkarmalar gençler ve kadınlar içerisinde olmuştur.
- Özellikle gelişmekte olan ülkelerde Latin Amerika, Karayipler, Güneydoğu Asya'da NEET oranı COVID-19 Pandemisi'nden bu yana artış göstermektedir. **NEET oranı içerisinde genç kadınların oranı erkeklerin oranının iki katı düzeyindedir.**

Hem Avrupa Birliği Gençlik Stratejisi 2019-2027 Raporu, hem de ILO Gençler için Küresel İstihdam Eğilimleri Raporu 2020, dönüşen istihdam şekilleri hakkında bir gerçeği göstermektedir. **Genç nüfus, teknolojik gelişmelerle her ne kadar yetişkin nüfusa göre iç içe de olsa, otomasyonlaşma ile istihdam piyasasının esnekleşmesinin sorunları ile de karşı karşıya kalmaktadır.**



ILO Türkiye Ofisi **Gençler ve COVID 19: Pandemi Sürecince İnsana Yakışır İşlere Erişim** İnfografiji

"Bu rehber Avrupa Birliği Sivil Düşün Programı kapsamında Avrupa Birliği desteği ile hazırlanmıştır. İçeriğin sorumluluğu tamamıyla SİMKAD'a aittir ve AB'nin görüşlerini yansıtmamaktadır."

NEET Kavramı ve Toplumsal Cinsiyet Eşitsizliği Perspektifi ile NEET Genç Kadınlar

Ne Eğitimde Ne İstihdamda (NEET) kavramı, özellikle son 10 yıl içerisinde istihdam piyasası içerisinde çok daha yoğun bir şekilde ajandaya dâhil olmuştur. Bu kavram temelde 'eğitim aracılığıyla yetenek setlerinde ilerleme sağlayamayan bu sebeple de iş piyasasından talep ettiği yeterlilikleri karşılayamayan' bireyleri tanımlamak amacıyla kullanılmaktadır.



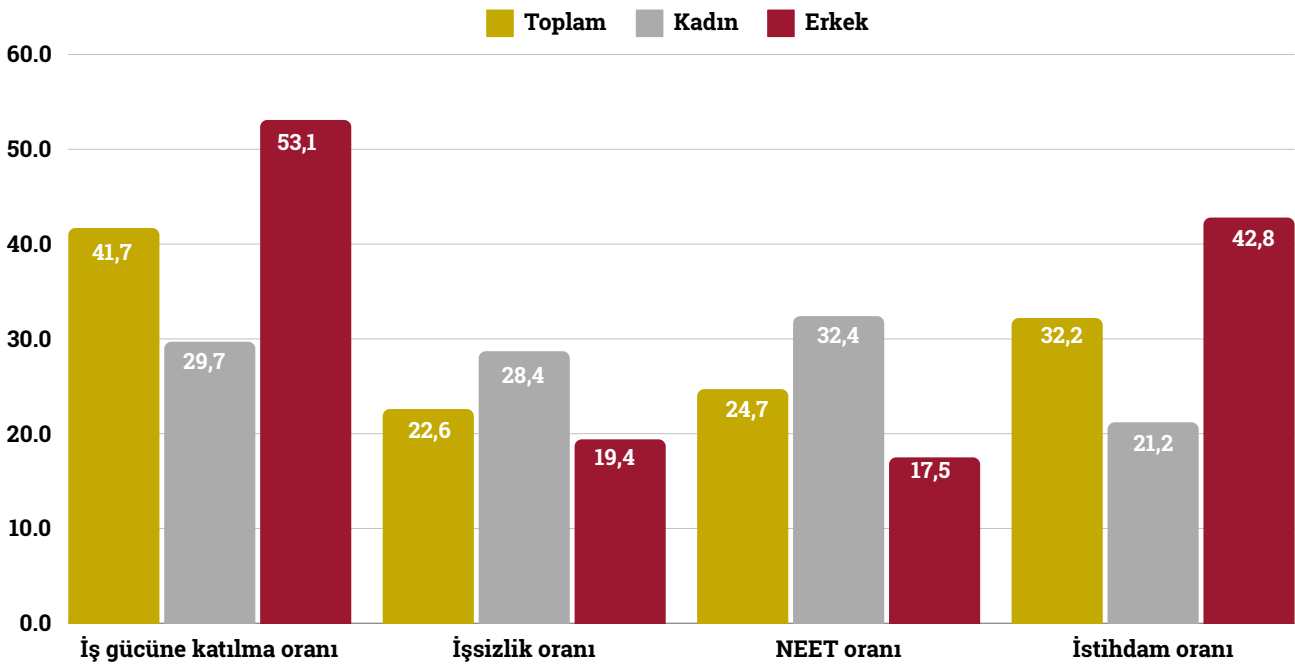
Kavram kendi içerisinde yedi alt kategoriye ayrılmaktadır. Bunlar sırasıyla; **yeniden sisteme girecek olanlar**, **kısa süreli işsizler**, **uzun süreli işsizler**, **hasta yâda engellilik nedeniyle istihdam dışında kalanlar**, **ailevi sorumlulukları nedeniyle istihdam dışında kalanlar** ve **diğer NEET durumunda bulunan gençler** olarak sayılabilir. Bu kategoriler bir yandan NEET olma ihtimalini artıran sebepler olarak görülebilir. Çünkü sebepler arasında yer alan **düşük hane gelir düzeyi**, **düşük eğitim seviyesi**, **sorumlu aile geçmişi**, **göçmenlik geçmişi**, **üçra yerlerde yaşama**, **engellilik yâda hastalığın** bulunması gibi konular bireylerin NEET'leşme durumunu yeniden üretmektedir.

"Bu rehber Avrupa Birliği Sivil Düşün Programı kapsamında Avrupa Birliği desteği ile hazırlanmıştır. İçeriğin sorumluluğu tamamıyla SİMKAD'a aittir ve AB'nin görüşlerini yansıtmamaktadır."

1980'li yıllarda gençlerin işsizlik ve topluma uyum sorunlarının politik tartışmalarının ana gündeminde yer alması, bu tarz kavramların özellikle Avrupa'da kullanılmasına yol açmıştır. Ardından İngiltere'de özelleştirmelerle birlikte oluşan **genç işsizliği için NEET Kavramı 1990 yıllarda daha yoğun bir şekilde gündeme gelmiştir**. 20 yıl içerisinde tüm dünyada yoğun bir şekilde gündeme girmiştir. NEET olmaya ilişkin farklı **tanımlamalar bulunmakla birlikte her ülkenin farklı yaş kategorileri bulunmaktadır**. Bununla beraber **15-24 ve 15-29 yaşları uluslararası kabul görmektedir**.

Türkiye İstatistik Kurumu – **TÜİK 2020 yılı verilerine** bakıldığında okuryazar olmayanların **%79'u, lise altı eğitimlilerin %22'si, mesleki teknik lise mezunlarının %25'i, genel lise mezunlarının %21'i, yüksek öğretim mezunlarının %32'si** NEET olarak kaydedilmiştir. 2009-2019 yılları arasında OECD ülkeleri arasında 15-29 yaş aralığındaki gençlerin NEET oranı **%15,5'ten, %13'e düşüş** gösterirken Türkiye'de **%39'dan %28,8'e** doğru bir gerileme göstermiştir. Her ne kadar oransal açıdan daha yüksek bir ilerleme kaydetse de, **Türkiye OECD ülkeleri arasında en çok NEET genç barındıran ülke olarak kayıtlara geçmektedir**.

Bu kategorilerin dışında, toplumsal cinsiyet eşitsizliğinin de NEET'leşme durumunu yeniden ürettiği görülmektedir. Özellikle genç kadınların ücretsiz bakım emeğini üstlenmeleri sebebiyle, **erkeklerle oranla sayılar %30 daha fazladır**. Örneğin OECD ülkeleri arasında **NEET ortalaması %21,8** iken erkeklerde **%10,7** iken kadınlarda **%15,4'e** yaklaşmaktadır. Türkiye ile karşılaştırıldığında cinsiyet gözetilmeden alınan ortalama **28,8** iken, kadınlarda **%40** erkeklerde ise **%17,9** olarak ölçülmektedir. Özetle, Türkiye'de NEET gençlik sorunu aslında **feminize edilmiş, ve toplumsal cinsiyet eşitsizliğini yeniden ayrımcı bir şekilde üreten kronik bir hale dönüşmüştür**.



TÜİK - İşgücü İstatistikleri, Cinsiyete göre kurumsal olmayan genç nüfusun işgücü durumu, 2021

"Bu rehber Avrupa Birliği Sivil Düşün Programı kapsamında Avrupa Birliği desteği ile hazırlanmıştır. İçeriğin sorumluluğu tamamıyla SİMKAD'a aittir ve AB'nin görüşlerini yansıtmamaktadır."

Eđitim seviyesi dūřtūķe artan NEET'leřme oranı, 2014-2020 yılları arasında farklı bir boyut daha kazanmıřtır. Bu yıllarda **yūķsekōđretim mezunları arasında NEET oranı %27,8'den %32'ye, genel lise mezunlarında ise %19,7'den %20,6'ya** yūķselmiřtir.

Bu durum, eđitimle kazanılan **beřeri sermayenin, piyasanın beklenti ve taleplerine karřılık vermediđini** bu sebeple 21.yūzyıl yetkinlik setlerine uyumlu kapsamlı bir eđitim reformuna ihtiyaē olduđunun bir gōstergesidir. Bununla birlikte Tūrkiye'de özellikle yūķsek ođretimde **yeni mezunlarının istihdama katılmaları sūrelerinin 10 sene önceki verilere gōre uzaması ve gūvenceli istihdama eriřimlerinin bariyerlerinin artıřıdır.** Daha detaylı anlatmak gerekiyorsa, ön lisans program mezunlarının %48'i iki yıldan az, %60 2-3 yıl iēerisinde %62 ise 4-5 yıl iēerisinde **gūvenceli istihdama kesintili sūrelerde eriřebilmektedir.**



İkinci olarak ifade etmek gerekiyor ki, özellikle **mesleki eđitim mezunlarının kūresel dūzeyde daha dūřuk oranda NEET olma ihtimali** olmasına rađmen, **Tūrkiye'de genel lise mezunları ile karřılařtırıldıđında bu oranlarda tam tersi bir izlenim** ortaya çıkmaktadır. Bu durumun arkasında da genel meslek lise mezunlarının %50'ye yakınının yūķsek ođretime geēmesine rađmen, mesleki lise mezunlarının sadece %30'u yūķsek ođretim programına devam etmektedir. **Bu durum beřeri sermaye artırımını azaltmakta, dođal olarak da NEET'leřme oranını artırmaktadır.**

2020 yılında artan **kūresel ekonomik kořullarda ki durgunluk artan yarı zamanlı istihdam biēimi** de genēlerin NEET olma ihtimalini gūçlendirmektedir. Ekonomik kriz dōnemlerinde **genē nūfus, gōrece daha tecrūbeli olan yetiřkin nūfusa karřı gūvenceli iřlerini korumakta daha ok** zorlanmaktadır. Özellikle dijitalleřme ve kūreselleřmenin farklı boyutları ile iř dūnyasındaki kapsamlı dōnūřim, NEET genēlerin toplumsal uyumunu zorlařtırmaktadır.

Bunun yaratacađı olası sosyal maliyetler; **sosyal dıřlanmanın getirdiđi sosyal-kūltūrel marjinalleřme ve uyum sorunları** olarak ōzetlenebilir. Őlkenin sahip olduđu **demografik fırsat penceresinin negatif bir gōrūnūme geēme ihtimali** sōz konusudur.



Mesleki eđitim mezunlarının **"kūresel dūzeyde"** NEET olma ihtimali **daha dūřuk**

Mesleki eđitim mezunlarının **"Tūrkiye dūzeyinde"** NEET olma ihtimali **daha fazla**

"Bu rehber Avrupa Birliđi Sivil Dūřūn Programı kapsamında Avrupa Birliđi desteđi ile hazırlanmıřtır. İēeriđin sorumluluđu tamamıyla SİMKAĐ'a aittir ve AB'nin gōrūřlerini yansıtmamaktadır."

2. BÖLÜM - AFETLERİN EKONOMİK ETKİLERİ VE TOPLUMSAL CİNSİYET PERSPEKTİFİ İLE YORUMLANMASI

Birleşmiş Milletler Kalkınma Birimi UNDP 'Toplumsal Cinsiyet ve Afet Risk Azaltım Stratejisi' adlı çalışmasında afet sonrası toparlanma sürecinde kadın ve kız çocuklarının toplumsal cinsiyet eşitsizliğinin yarattığı ve derinleştirdiği ayrımcılık pratikleri sebebiyle diğer insanlara göre 14 kat daha fazla etkilendiğini raporlamıştır. Özellikle refakatsiz yaşlı kadınlar, hamile kadınlar, tek ebeveynli kadınlar, mülteci kadınlar gibi kırılgan gruplar, afetlerden daha olumsuz etkilenmektedir. Bu durumun arka planında belli başlı sebepler yer almaktadır.

Özetle;

- Kadınlar, toplumsal cinsiyet rolleri sebebiyle çocukların, yaşlıların ve hastaların **ücretsiz bakım emeğini** üstlenmektedir. Bu durum kadınların afet sonrasındaki süreçte **mevcut becerilerinin kullanım alanlarını sınırlamakta ve kısıtlamaktadır.**
- Kadınlar ve kız çocuklarının yoksulluk döngüsü içerisinde yer almaları, onların belirli **kaynaklara erişimini (finansal, eğitim ve bilgiye erişim) kısıtlamaktadır.** Bu kısıtlılık durumu da afet sonrası temel hak ve hizmetlere erişimi sınırlamaktadır.
- Cinsiyete dayalı şiddetin seviyesi afet sonrası dönemlerde artmaktadır. Afet sonrası dönemde özellikle **cinsel şiddet ve sömürü, istismar ile karşılaşan kadınların ihtiyaç duyduğu psikososyal hizmetlere erişim sorunları** vardır.

Güneydoğu Asya ülkelerinde kadınların yoğunlukta olduğu hanelerin %95'inden fazlası yoksulluk sınırının altındadır.

Sahra altı Afrika ülkelerinde kadınlar toprağın sahibi olarak kabul edilmiyor. Kullanım haklarını anne, kız kardeş veya eş olmaları halinde elde edebilmektedir.

Sahra altı Afrika ülkelerinde kadınlar benzer ölçüde toprak sahipliği bulunan erkeklere oranla toplam kredilerin %10'una erişebilmektedir.

"Bu rehber Avrupa Birliği Sivil Düşün Programı kapsamında Avrupa Birliği desteği ile hazırlanmıştır. İçeriğin sorumluluğu tamamıyla SİMKAD'a aittir ve AB'nin görüşlerini yansıtmamaktadır."

Örneklerde görüldüğü üzere **piyasalara ve finansmana erişimin zorluğu** ve kısıtları, kadınların afetlere hazırlanma ve **afet sonrası toparlanma sürecindeki becerilerini** kısıtlamaktadır. Bu durum kadınların erken ve zorla evlilik, **geçim kaynaklarının ve eğitime erişimin kısıtlılığı**, cinsel ve üreme sağlığında sorunlar, iş yüklerindeki artış gibi sorunlarla karşılaştırmaktadır. Bu sorunlar yine benzer şekilde **küresel örneklerle ilişkilendirilerek somutlaştırılmaya** gayret edilecektir. Şöyle ki;

- 2007 yılında Bali'de düzenlenen UNDP'nin İklim Değişikliği Konferansı'nda Bangladeşli bir kadın temsilcinin, '**sel geldiği zaman sadece varlıklı olanların daha yüksek yerlere çıkma ve hayvanlarını şehirdeki akrabalarına gönderme kapasitesine sahipler**' cümlesi bize **afetin yoksulluk döngüsü üzerindeki etkisini** somut bir biçimde göstermektedir. Şöyle ki; kırsal bir bölgede daha düşük gelirli bir kadın olası bir kriz durumunda afetle mücadele edebilecek bir durumda olmadığından dolayı her şeyini kaybedebilme riski bulunmaktadır. Bangladeş'te **kasırgaya bağlı ölüm oranlarında** erkeklerle karşılaştırıldığında **kadınların ölüm oranının 14/1 olması** da bu durumu kanıtlar niteliktedir.
- 2010'da yılında **Pakistan'da yaşanan sel felaketinin** ardından aynı şekilde birçok kadın ekonomik nedenler sebebiyle hareket kabiliyetinden yoksun kalmıştır. **Bu durum, kadınların gıda yardımlarına, tıbbi yardımlara erişimlerini kısıtlamıştır.** Sel felaketinin ardından bölgede cinsel sağlık ve üreme sağlığına ilişkin sorunlarda daha ciddi artışlarla karşılaşıldığı raporlanmıştır.

Toplumsal cinsiyet rolleri ve yoksulluk bireylerin **afetlerden etkilenme** durumuyla yakından ilişkilidir.

Afet sonrası toparlanma sürecinde kadınların önemli bir rolünün olduğu unutulmamalıdır.

Bu örneklerde **toplumsal cinsiyet rolleri sebebiyle** kadınların karşılaştığı sorunlar ele alınmıştır. Fakat unutulmaması bir husus da, **kadınların afet sonrası toparlanma sürecinde önemli bir rolü** olduğudur. Birçok **küresel düzeyde örnekte**, bunun somut çıktıları görülebilir. Şöyle ki;

1998'de **Honduras ve Nikaragua'da** gerçekleşen **Mitch Kasırgası'nın** ardından aynı şekilde 2015 Nepal Depremi'nin ardından hem kurtarma hem de toparlanma sürecinde **kadınların kurduğu sosyal örgütlenmeler**; barınakların, tuvaletlerin kurulması sırasında **kayda değer bir rol** üstlenmiştir. Bu gibi farklı ülkelerde ki örneklerle çoğaltılabilir, fakat burada vurgulamak istediğimiz nokta; **kadınların afet sırasında ve sonrasındaki toplumsal katkılarının görünür hale getirilmesine dönük ihtiyaçtır.** Böylesi bir görünürlüğün artması,

"Bu rehber Avrupa Birliği Sivil Düşün Programı kapsamında Avrupa Birliği desteği ile hazırlanmıştır. İçeriğin sorumluluğu tamamıyla SİMKAD'a aittir ve AB'nin görüşlerini yansıtmamaktadır."

toplumsal cinsiyet eşitliğinin güçlendirilmesi ve teşvik etme açısından ayrıca bir fırsat penceresi olarak görülebilir.

Türkiye 6 Şubat Depremi ve Toplumsal Cinsiyet Eşitsizliği

Türkiye, 6 Şubat Kahramanmaraş Depremi ile 50.000'den fazla insanın can kaybına yol açan bir afetle karşı karşıya geldi. Raporun odaklandığı konu **afetlerde genç kadınların ekonomik kaynaklara erişiminin güçlendirilmesi** olduğu için rapor kendi içerisinde alt bölümlere ayrılmıştır. Bu bölümde **6 Şubat 2023 Kahramanmaraş Depremi'nin ekonomik etkileri** kısaca ele alınacaktır. Depremin gerçekleştiği kentlerde yaşayan birey sayısı **2022 yılı verilerine göre 14.013.196 kişi** olarak not edilmektedir. Bu nüfusun yanı sıra **geçici koruma kapsamında ikamet eden 1.738.035 kişi** olduğu bilinmektedir.



6 Şubat Kahramanmaraş Depremi'nde Türkiye'nin 10 ili etkilenmiştir.

Cumhurbaşkanlığı Strateji Dairesi Başkanlığı'nın hazırlamış olduğu '**Kahramanmaraş ve Hatay Depremleri Raporu**'nda yer alan verilere göre afet bölgesinde **2,3 milyonu kayıtlı, 1,5 milyonu ise kayıt dışı olmak üzere 3,8 milyon kişinin istihdamda** olduğunu bilinmektedir. Bölge istihdamının **ülke istihdamı içerisinde payı yüzde 13,3** olarak ölçülmektedir. 2021 yılında yapılan **Hane halkı İşgücü Anketi**'ne göre, afet bölgesinde ki işgücü piyasası tarım, imalat, tekstil ve görece daha düşük katma değerli sektörlerin yoğun olarak çalıştığı bir desene sahiptir. Bununla birlikte, bölgedeki üretim, ülkenin diğer bölgelerindeki **ekonomiyle ilişkili bir şekilde katma değerli ürünlerin oluşmasına da imkân tanıyan** bir tedarik zincirine sahiptir.

"Bu rehber Avrupa Birliği Sivil Düşün Programı kapsamında Avrupa Birliği desteği ile hazırlanmıştır. İçeriğin sorumluluğu tamamıyla SİMKAD'a aittir ve AB'nin görüşlerini yansıtmamaktadır."

Deprem'in etkilerini maddeler halinde sıralarsak;

- Yaklaşık **220.000 işyerinin kullanılamaz hale** geldiği bilinmektedir.
- **ILO – Uluslararası Çalışma Örgütü Türkiye Ofisi**, bölgede gerçekleşmesi beklenen kaybedilen **çalışma saatinin 2021 yılına oranla %16 olduğu**, bunun da **657.147 çalışana** karşılık geldiği ifade edilmektedir. Kaydedilen **çalışma saatlerinin %72,5 oranında erkeklerin, kadınların ise %27,5** olarak ölçülmüştür.
- ILO'nun benzer çalışmasından hareketle, ortalama olarak afetzede bir emekçinin aylık 4.351 Türk Lirası ekside olacağı öngörülmektedir. Bu durum afet bölgesinde **net emek gelirin aylık 150 milyon \$'a** tekabül etmektedir.
- Deprem nedeniyle çalışma saatlerinin yoğun bir şekilde azaldığı kentler sırasıyla **Adıyaman%48,1 ile birinci, Hatay %45,2 ile ikinci, Kahramanmaraş %43,1** şeklindedir.
- Cumhurbaşkanlığı Strateji Dairesi Başkanlığı koordinasyonunda Hazine ve Maliye Bakanlığının da katkılarıyla hazırlanan Kahramanmaraş ve Hatay Depremleri Raporu'na göre, **103,6 milyar \$ bir kaynak ihtiyacı** öngörülmektedir. Bu zararın 351,4 milyarının afet bölgesine dönük acil destek ve harcamalar, enkaz kaldırma faaliyetleri, sigorta ödemeleri gerçekleştirilecektir.
- Genel görünüm olarak raporda **1999 Marmara Depremi'nden yaklaşık 6 kat daha yüksek bir maddi hasar ve kayba** yol açıldığına ilişkin bir tespit bulunmaktadır. Toplam zararın **2023 yılı milli gelir beklentisinin takriben %9'una** denk gelmekte olduğu öngörülmektedir.
- Genel zararın **%54,9 oranıyla konut hasarında**, konut hariç özel kesim zararının **imalat sanayi, enerji, haberleşme, turizm, sağlık ve eğitim sektörleri ile küçük esnaf hasarı ve ibadethaneler** olarak not edilmektedir.

Deprem'in etkilerinin toplumsal cinsiyet eşitsizliği sorununu yeniden yaratmaması için eşitlik temelli politikalar benimsenmelidir.

Afet sonrası toparlanma sürecinde kadınların ekonomik hayata katılımı önem arz etmektedir.

Rapor, bu genel görünümü itibariyle **Birleşmiş Milletler Kalkınma Programı Türkiye Mukim Temsilcisi'nin 7 Mart 2023** itibariyle yaptığı açıklamalarda belirttiği **100 milyar dolar** yaklaşımı ile uyumlu görülmektedir.

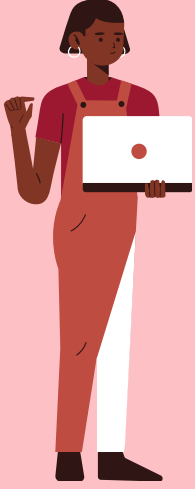
"Bu rehber Avrupa Birliği Sivil Düşün Programı kapsamında Avrupa Birliği desteği ile hazırlanmıştır. İçeriğin sorumluluğu tamamıyla SİMKAD'a aittir ve AB'nin görüşlerini yansıtmamaktadır."

3. BÖLÜM - AFET VEYA KRİZ SONRASI TOPARLANMA SÜRECİNDE TOPLUMSAL CİNSİYET EŞİTLİĞİNE UYUMLU GÜÇLENDİRME - ULUSLARARASI İYİ UYGULAMA ÖRNEKLERİ

Uluslararası toplum yaşanan geçmiş felaketlerde edindiği deneyimi de değerlendirerek, 2005 yılında **Japonya'da BM Dünya Afet Riskinin Azaltılması Konferansı'nı** düzenlemiştir. Bu konferansta toplumsal cinsiyet eşitsizliğinin yarattığı sorunlar sebebiyle, **afetlerin kadınları ve erkekleri farklı şekillerde etkilemekte olduğu gerçeğinden** hareketle 'Hyogo Çerçevesi' içerisine toplumsal cinsiyet eşitliği perspektifi de dâhil edilmiştir.



Bunun yanı sıra 2014 yılında Birleşmiş Milletler Kadının Statüsü Komisyonu, 'düzenlenmiş olduğu 58.oturumda **Cinsiyet Eşitliği ve Doğal Afetlerde Kadının Güçlendirilmesi**' kararını kabul etmiştir. Bu kararda, kadınların ve kız çocuklarının **afet öncesinde ve toparlanma sürecinde karar alma süreçlerine tam katılımlarının desteklenmesi** başta olmak üzere **ekonomik olarak güçlendirmeleri** hususu da bu çerçevede ele alınmıştır. Bu sebeple uygulanması planlanan **insani temel hizmetlerde cinsiyete duyarlı yardım ilkesi ve dayanıklı, dirençli topluluklar oluşturma hedefi** izlenmektedir.



Bu noktada, belirtmek gerekiyor ki afet öncesi ve sonrasına ilişkin **hak temelli düzenlemelere ilişkin küresel düzeyde kabul görmüş bir uygulama** mevcutta yaygın değildir. Bununla birlikte Birleşmiş Milletler kurumlarının üzerinde çalıştığı rehberler bulunmaktadır. Bu rehberler, **özellikle afet sonrası toparlanma sürecinde yürütülen politikaların hak temelli bir çerçevede olması için kritik öneme sahiptir.** Bu bağlamda, **özellikle toplumsal cinsiyete duyarlı ekonomik gelişime ilişkin alt maddeler** vurgulanarak, bölümün devamında afet sonrasında **gelişmekte olan ülkelerde yürütülen iyi uygulama örnekleri** verilecektir.



"Bu rehber Avrupa Birliği Sivil Düşün Programı kapsamında Avrupa Birliği desteği ile hazırlanmıştır. İçeriğın sorumluluğu tamamıyla SİMKAD'a aittir ve AB'nin görüşlerini yansıtmamaktadır."

Adı geçen rehberler arasında en yaygın olanlardan birisi de Birleşmiş Milletler Doğal Afet Durumlarında İnsan Haklarının Korunması ile İlgili **IASC Operasyonel Kılavuz İlkeleri**'dir. Bu ilkeler, Birleşmiş Milletler Kurumlararası Daimi Komite (IASC) tarafından 2006 yılında kabul edilmiş olup, Türkçe çevirisi Sivil Toplum Geliştirme Merkezi – STGM tarafından yapılmıştır.

Bu doküman, afet sonrası toparlanma sürecinde **sağlık, barınma, istihdam gibi politika alanlarının** özellikle kırılgan grupların farklılaşan ihtiyaçlarına ve erişimlerine uygun, **bütüncül ve kapsayıcı bir şekilde** dâhil etme prensiplerine uyumlu bir şekilde nasıl yapılandırılması gerektiğine ilişkin çerçeveler sunmaktadır. Rehberin **geçim kaynakları ve istihdam alanında** sunduğu çerçeveler aşağıdaki gibidir;

Gerçekleştirilen projelerde **ayrımcılık yapılmaması**

Afetten etkilenen nüfusun **tüm kesimlerin aktif katılımının** sağlanması (bilgilendirme ve karar alma süreçlerine dâhil etme)

İstihdam ve geçim kaynakları alanında güçlendirici ve **toplum temelli stratejiler** geliştirilmesi

Kayıtlı ve kayıt dışı ekonomilerin farklılaşan ihtiyaçlarına göre **yeniden eğitim** ve sektör uyumluluğu bağlamında **beceri geliştirme programlarının** açılması

Kadınların ve genç kızların insan ticareti, **cinsel sömürü ve istismara sürükleyebilecek tehlikeli gelir kaynaklarına karşı korumak amacıyla** ulaşılabilir ekonomik fırsatlar oluşturulması

"Bu rehber Avrupa Birliği Sivil Düşün Programı kapsamında Avrupa Birliği desteği ile hazırlanmıştır. İçeriğin sorumluluğu tamamıyla SİMKAD'a aittir ve AB'nin görüşlerini yansıtmamaktadır."

Engelli veya HIV/AIDS gibi hastalığı olan kişilerin **herhangi bir ayrımcılığa maruz kalmadan istihdam piyasasına erişiminin** sağlanması

Toplumsal cinsiyet kalıplarını yeniden üretmeyecek şekilde **insan onuruna uygun (güvenceli, adil ve sağlıklı) çalışma koşullarının** oluşturulması

Çocuk işçiliği ve modern kölelik biçimlerini engelleyici tedbirler alınması

Ekonominin yeniden toparlanma sürecinde **çevresel sürdürülebilirlik standartlarının** yaygınlaştırılması

Geçici koruma merkezleri, kamplar veya konteyner alanlarındaki yerleşim tercihleri sebebiyle kadınların **geçim kaynaklarına ve istihdam piyasasına** erişimlerinin sınırlandırılmaması

Bu ilkeler, bölüm başında da belirtildiği üzere, **afet sonrası toparlanma sürecinde sahada uygulanan temel insani hizmetlerin hak temelli bir çerçevede yürütülmesi amacıyla** yaygınlaştırılmaktadır. Bu ilkeler dikkate alınarak, geliştirilen çalışmalara göz atılacaktır.



"Bu rehber Avrupa Birliği Sivil Düşün Programı kapsamında Avrupa Birliği desteği ile hazırlanmıştır. İçeriğin sorumluluğu tamamıyla SİMKAD'a aittir ve AB'nin görüşlerini yansıtmamaktadır."

Gelişmekte Olan Ülkelerde İyi Uygulama Örnekleri

Bu bölümde **afet sonrası toparlanma sürecinde toplumsal cinsiyet eşitliğine uyumlu** güçlendirme çalışmalarına özellikle de ekonomik alandaki iyi uygulama örneklerine yer verilecektir. Bu örnekler sırasıyla Sudan, Yemen, Suriye, Bangladeş, Somali gibi ağırlıklı olarak **Birleşmiş Milletler Kalkınma Programı(UNDP)** üzerinden belirli ülkelerde yaşanan sorunlar temel alınarak verilecektir.



Bu arada eklemek gerekiyor ki doğal afetler sadece **gelişmekte olan ülkelerde değil, aynı zamanda gelişmiş ülkelerde de toplumsal cinsiyet eşitsizliğini derinleştirmektedir**. Örneğin; Amerika Birleşik Devletleri'nde yaşanan **Katrina Kasırgası'nın ardından** özellikle küçük işletmelerin satışlarında ve finansal faaliyetlerinde daralma gözükmüş, **%70 yakın kısmı pazara erişimini** kaybetmiştir. Bununla birlikte afetlerin toplumsal cinsiyet eşitliği için bir yandan inovatif ve girişimcilik alanında fırsat penceresi yarattığı yönünde de bir yaklaşım bulunmaktadır. Örneğin **2011 yılında Tohoku'da** meydana gelen depremin ve tsunami sonrasında özellikle **kadın mikro-girişimciler yeni pazarlara, yeni ürün ve iş yapma modelleri ile** girerek, ortama uyum sağlamışlardır.



Sudan'da yaşanan kriz sonrasında ülke içerisinde göç etmek zorunda kalan, yerinden edilmiş bir nüfus ortaya çıkmıştır. Bu nüfusa dönük olarak, **Birleşmiş Milletler Kalkınma Programı(UNDP)** dijital erişimlerini ve enerjiye ulaşımını artırmaya dönük çalışmaları gerçekleştirmektedir. Çözüm aranan sorun, **her 100 kişiye 80 mobil abonelik kaydı** düşmesine rağmen, **ortalama internet etkileşiminin %30,9 civarında** seyretmesidir.



Böylesine düşük bir oran Sudan'da özellikle **göç etmek zorunda kalan nüfusun gündelik hayatını sürdürmesi adına kritik olan bilgiye erişimin (yardımların veya insani hizmetlerin ulaşılabilirliğine ilişkin)** ne kadar kısıtlı olduğunu göstermektedir. Bu durum sebebiyle UNDP, güneş enerjisine uygun kırsal kalkınma stratejisi çerçevesinde belirli **girişimlere 'geri dönüş alanlarında' dijital uçurumun azalmasına** dönük olarak destek vermektedir.

"Bu rehber Avrupa Birliği Sivil Düşün Programı kapsamında Avrupa Birliği desteği ile hazırlanmıştır. İçeriğin sorumluluğu tamamıyla SİMKAD'a aittir ve AB'nin görüşlerini yansıtmamaktadır."

2011-12 yıllarında toplumsal istikrarsızlığın olduğu Yemen’de, **Birleşmiş Milletler Kalkınma Programı(UNDP)** güvencesiz ortamın **ekonomik sürdürülebilirliğine dönük** olumsuz etkisini azaltmak amacıyla **‘risk koruma mekanizması’** adı verilen bir çalışma başlatmıştır. Burada ki mekanizmada **finansmana erişim** alanında yaşanan zorlukların üzerinden gelebilecek için bir dayanışma fonu organize edilmiştir. Fon üyeleri olan KOBİ’lerin müşterek sorumluluk üstlenerek, kredilerin **geri ödenmesine ilişkin bir garanti mekanizması** kurmaktadır.



Sudan ve Yemen’de daha geniş ölçekli yürütülen bu çalışmalar sonrasında tamamen toplumsal cinsiyet eşitsizliği alanında odaklanılan çalışmalar ele alınacaktır. Bu kapsamda Birleşmiş Milletler Kalkınma Programı (UNDP) **Nepal’de deprem sonrasında ‘Kadınların Geçim Kaynakları’nın İyileştirilmesi’** programı iyi bir örnektir. Program kapsamında afet sonrası toparlanma çalışmaları kapsamında kadınların dayanıklılığının artırma, topluluk düzeyinde planlama ve karar alma süreçlerine aktif katılımını teşvik etme ve **yeni beceriler elde etmesi, kadınların liderliğindeki işletmelerin desteklenmesi, finansmana ve piyasaya erişimlerinin kolaylaştırılması gibi gelir getirici** ve istihdama ulaşımı kolaylaştırıcı atölye programları yapılmıştır. Aynı şekilde Birleşmiş Milletler Kadın Birimi’nin **Suriye’de ‘Çalışma Karşılığı Nakit ve Geçim Desteği’** programı da çatışmadan etkilenen kentlerde mesleki becerilerin güçlendirilmesi, iş geliştirme ve ürün çeşitlendirme alanlarında destekleri içermektedir.



Üçüncü olarak, UNICEF’in Bangladeş’te yürüttüğü **‘Ergen Kızlar için Ekonomik Dayanıklılık’** Programı, istihdamı kolaylaştırmak adına özellikle Rohingya mülteci kamplarında **finansal okuryazarlık ve küçük ölçekli gelir getirici faaliyetler** (dikiş, bahçıvanlık gibi) alanında kapasite geliştirme çalışmaları gerçekleştirmiştir. Bu çalışma yürütülürken, Rohingya mülteci kampındaki kadınların kurdukları **‘şemsiye örgüt’** aracılığıyla, bölgede kurulan destek merkezinin işbirliği ile öncelikle kadın liderliği desteklenmiştir. Bu destek sürecinde sadece ekonomik değil aynı zamanda **kamp güvenliği, kadın refahı** alanında **‘topluluk temsili’** ve **‘karar alma’** mekanizmalarında toplumsal cinsiyet eşitliğini **destekleyici modüller** oluşturulmuştur. Bu modüller sadece kadınlara değil aynı zamanda erkeklere ve **Birleşmiş Milletler Kadın Birimi’ne** ve alanda



“Bu rehber Avrupa Birliği Sivil Düşün Programı kapsamında Avrupa Birliği desteği ile hazırlanmıştır. İçeriğin sorumluluğu tamamıyla SİMKAD’a aittir ve AB’nin görüşlerini yansıtmamaktadır.”

çalışan diğer sivil toplum kuruluşlarına sunulmuştur. Modüller içerisinde fiziksel ve **duygusal istismarın** ortadan kaldırılmasına dönük olarak akran desteği temelinde bir çalışma yürütülmektedir.



Birleşmiş Milletler Kalkınma Programı(UNDP) Somali'de '**Ekonomik Güçlendirme ve Geçim Kaynaklarının İyileştirilmesi**' adı altında kadınlara özellikle **kuraklık ve çatışmalara yanıt olarak geliştirdiği** bir program yönetmektedir. Bu programda **mikro-nakit hibeler** verilmekte ve **yeniden inşa süreci için finansmana erişim** alanlarında kolaylaştırıcı mekanizmalar kurulmaktadır. Başka bir örnek ise **Birleşmiş Milletler Kadın Birimi (UN Women)** tarafından Filipinler'de özellikle Haiyan yürütülen '**Balıkçılık Alanında Kadın Girişimcilerin Güçlendirilmesi**' Programı'dır. Program kapsamında Güneydoğu Asya'da yaşanan sel felaketlerinden etkilenen **kadın balıkçılar özelinde mesleki teknik yardım ve sektörel destekler** verilmektedir. Yine benzer şekilde afetlerden etkilenen **Myanmar'da**

'Kadın Girişimciliği ve Mikrofinans Desteği' özellikle kasırga sonrasında kadınlara işlerini kurmaları ve **mikro finansmana** erişimleri için mekanizmalar kurmaktadır.

UNDP'nin Filipinler'deki "**Afet Sonrası İyileşmede Değişimin Temsilcileri Olarak Kadınlar**" Programı: Haiyan Tayfunu'nun Filipinler'i vurmasının ardından yanıt vermek amaçlı hayata geçirilen bu program kadınları **toplum liderleri ve girişimciler olarak güçlendirmeyi** hedeflemektedir.

Afete dayanıklı geçim kaynakları, mikrofinans ve işletme yönetimi konularında eğitim vererek kadınların hayatlarını yeniden inşa etmelerine olanak sağladı.



Uganda'da Dünya Bankası'nın koordinasyonunda '**En Yoksulların Mali Dayanıklılığının Cinsiyete Duyarlı Sosyal Koruma Yoluyla Güçlendirilmesi**' adıyla bir sosyal koruma programı mevcuttur. Bu programda kırılgan gruptaki kadın nüfusa dönük olarak önlemler içermektedir. Özellikle bölgede yaşanan **kuraklığa cevap verebilecek bir şekilde** imar ve bayındırlık faaliyetlerini içeren proje çalışmalarında **kadınlar öz-örgütlenme mekanizmalarıyla** sürece dâhil olmaktadır.



"Bu rehber Avrupa Birliği Sivil Düşün Programı kapsamında Avrupa Birliği desteği ile hazırlanmıştır. İçeriğin sorumluluğu tamamıyla SİMKAD'a aittir ve AB'nin görüşlerini yansıtmamaktadır."



Projelerde çalışanların **en az %40'ının kadın olması** yönünde de bir şart bulunmaktadır. Bu durum, gerçekleştirilecek faaliyetlerin **toplumsal cinsiyet eşitliğine uyumlu** bir biçimde yürütülmesine katkı vermektedir. Programda; **kapsamlı beceri geliştirme eğitimi, geçim kaynağı hibeleri ve takip süreçlerinin danışmanlığı / mentörlüğü** gibi ayrıca kapasite güçlendirmeye dönük çalışmalarda yer almaktadır.

Dünya Gıda Programı (World Food Program) 'İlerleme için Satın Alma' adlı bir programı Haiti'de yöneterek, özellikle küçük ölçekli yerel kadın çiftçileri güçlendirmek adına çalışmalar yapmaktadır. Bu çalışmalarda ürün kalitesini ve pazara erişimlerini artırmaya odaklanmaktadır.

Afet sonrası toparlanma sürecinde ve iklim kriziyle mücadelede kadınların konumlandığı noktada toplumsal cinsiyet eşitliğine uyumlu politikalar benimsenmelidir.

"Bu rehber Avrupa Birliği Sivil Düşün Programı kapsamında Avrupa Birliği desteği ile hazırlanmıştır. İçeriğin sorumluluğu tamamıyla SİMKAD'a aittir ve AB'nin görüşlerini yansıtmamaktadır."

Sadece anlık krizler değil aynı zamanda süregelen bir kriz olarak iklim krizi de bu çalışmalar içerisinde yer almaktadır. Bu bağlamda **Birleşmiş Milletler Kadın ve Birleşmiş Milletler Çevre Programı'nın** desteği ile **Kamboçya'da 2019'dan bu yana 'EmPower'** adlı iklim krizine dönük yapılan güçlendirme çalışması ele alınacaktır. Bu çalışmada, özellikle kadınlara dönük olarak **iklim krizinin olası negatif etkilerini azaltabilmek** amacıyla **yenilenebilir enerji kaynaklarının tarım, hayvancılık** başta olmak üzere farklı sektörlerde kullanımını güçlendirici adımlar atılmıştır. Bu çalışma; **enerjiye erişim alanındaki toplumsal cinsiyet eşitsizliğini azaltmak**, aynı zamanda **kırsal kalkınmaya da destek olarak bölgesel eşitsizliğin azalmasına** katkı sunmayı amaçlayan bir projedir. Projede sosyo-ekonomik koşulları gelişmeye açık, **engelli kadınlar** gibi öncelikli gruplar belirlenmiştir. Bu strateji çerçevesinde kadınların günlük iş yüklerinin önemli bir kısmını oluşturan **'odun toplama'** yerine **biyo-gaz temelli bir enerji alt yapısına** geçiş yapılmıştır. Program sayesinde kadınların, onların **yoksullaşmasına sebebiyet** veren ve toplumsal cinsiyet eşitsizliğini yeniden üretilerek **ayrımcılığın derinleşmesini artıran rollerini** pekiştirmeyen bir strateji belirlenmiştir.

İklim krizinin kadınlara yönelik olası negatif etkilerini azaltmak gereklidir.

Yenilenebilir enerji kaynaklarının kullanımı cinsiyet eşitliğini destekleyici etkiye sahiptir.

Toplumsal cinsiyet eşitliği ile mücadelede **enerjiye erişim hakkına** odaklanmak gereklidir.

Kırsal alandaki kadınların sosyoekonomik gelişimlerini desteklemek bölgesel eşitsizliklerle mücadeleyi olumlu yönde etkileyecektir.

Toplumsal cinsiyet eşitliğinin sağlanması için **kadınların yoksullaşmasını** pekiştirmeyen politikalar benimsenmelidir.

"Bu rehber Avrupa Birliği Sivil Düşün Programı kapsamında Avrupa Birliği desteği ile hazırlanmıştır. İçeriğin sorumluluğu tamamıyla SİMKAD'a aittir ve AB'nin görüşlerini yansıtmamaktadır."



Sudan'da yürütülen başka bir çalışma da gıda güvenliğine odaklıdır. Son yıllarda yaşanan siyasi istikrarsızlık, çatışmaları ve gıda güvenliğini tehlikeye atmıştır. Bu ihtiyaca yanıt olarak da **Birleşmiş Milletler Kadın Birimi ve Japonya Hükümeti işbirliği ile** Güney Sudan'da **toplumsal cinsiyet eşitliğini güçlendirici ekonomik çalışmalar** yürütülmüştür. Özellikle **cinsiyete dayalı şiddete maruz kalan kadınları** merkeze alan bu proje çalışmasında 3000'den fazla kişiye nakit para, yeni beceriler kazandırılmıştır. Özellikle **finansal okuryazarlık** yoluyla tasarruf edinimini artırmayı ve **mikro-finansman ilişkileri** yoluyla işletme yönetimini güçlendirmeyi hedeflemektedir. Bu bölümde verilecek son örnek **UNDP'nin Filipinler'de** yürüttüğü **'Kadınların Güçlendirilmesi ve Afetlerden Kurtulması'** adlı projedir. Projede Filipinlerde gerçekleşen tayfun sonrasında gıdaya erişim sorununa odaklanılmıştır. Özellikle **yerinden edilmiş topluluklar** özelinde yapılan çalışma da alternatif gelir kaynakları yaratılması için ek **yeni becerilerin kazandırılmasını** içermektedir.

Bütün bu örnekler, Birleşmiş Milletler ve uluslararası kurumların **çatışmalar ve afetler sonrasında kadınların** dayanıklılığını artırmaya, becerilerini güçlendirmeye ve ekonomik bağımsızlığını geliştirmeye odaklanmaktadır.

"Bu rehber Avrupa Birliği Sivil Düşün Programı kapsamında Avrupa Birliği desteği ile hazırlanmıştır. İçeriğin sorumluluğu tamamıyla SİMKAD'a aittir ve AB'nin görüşlerini yansıtmamaktadır."

Birleşmiş Milletler İlerleme İçin Satın Alma Programı (P4P)

Belgenin bu bölümünde, afet bölgesi için örnek olabileceğini düşündüğümüz bir uygulamayı ele alacağız. Bu uygulama; Birleşmiş Milletler Dünya Gıda Programı tarafından yürütülen **İlerleme için Satın Alma Programı**'dır. (P4P). Program, Birleşmiş Milletler Sürdürülebilir Kalkınma Amaçları 2030 alt hedeflerinden birisi olan 'açlığa son hedefi' ile uyumlu olarak tasarlanmıştır.



Bu noktada **Birleşmiş Milletler Ekonomik, Sosyal ve Kültürel Haklar Komitesi** tarafından yayımlanan '**korunmasız grupların desteklenmesini tavsiye eden**' yaklaşımları temel alan program, **küçük ve orta ölçekli çiftçileri** desteklemektedir. Bu desteklemenin temelinde çiftçinin belirli bir periyod içerisinde belirli bir miktardaki ürünü sabit bir fiyattan satmasına olanak sağlayan bir çerçeve bulunmaktadır. Program aynı zamanda **teknik kapasitenin güçlenmesi** alanında da destek sunmaktadır. Program küçük çiftçilerin ürün fazlasını **rekabetçi fiyatlara satmaları ve böylece güvenilir pazarlara erişimlerini güçlendirmeyi** amaçlamaktadır.

Programın özellikle iklim değişikliği gibi süreğen bir krizin sonuçlarına karşı etkisi de not edilmelidir. Çünkü iklim değişikliği ile birlikte **aşırı hava olaylarının ve arazi bozulmaları sonucunda 'sürdürülebilir tarım'** giderek erişimi zor bir hale gelmektedir. Sahraaltı Afrika özelinde ilkel yöntemlerin kullanılması sebebiyle mahsul kaybı %30'a kadar ulaşmaktadır. Bunun üzerine **pazara erişim, düşük verimlilik ve alt yapı sorunları gibi yapısal eksiklerin** de eklenmesiyle '**yoksulluk döngüsü**' bölgede kendisini yeniden üreterek, farklı sorunların derinleşmesine yol açmaktadır.

Dünya Gıda Programı, **tüm alımların %10'unu küçük çiftçilerden almayı** taahhüt ederek bu çalışmasıyla senelik 1 milyar dolara yakın bir satın alma yapmaktadır. Program, **kırsal topluluklarının dirençliliğini ve üretkenliğini artırmayı amaçlamaktadır**. Çiftçi grupları üzerinden mahsul kalitesini artırmak için **eğitim ve kaynaklar sağlar, finansmana erişimi** kolaylaştırır ve **pazarlamayı teşvik** eden bir program olan P4P, özellikle **toplumsal cinsiyet eşitliği** alanında katkı sunmaktadır.

P4P, tarım sektöründe ücretsiz ve emek yoğun üretimle alınan kadınların karar alma süreçlerini ve teknik kapasitelerinin artırılmalarını da teşvik etmektedir. Bu açıdan, 6 Şubat Depremi sonrasında **bölgenin karşı karşıya olduğu ekonomik arka planı da birlikte düşünerek, alternatif bir iyi uygulama örneği** olarak not edilmelidir.

"Bu rehber Avrupa Birliği Sivil Düşün Programı kapsamında Avrupa Birliği desteği ile hazırlanmıştır. İçeriğin sorumluluğu tamamıyla SİMKAD'a aittir ve AB'nin görüşlerini yansıtmamaktadır."





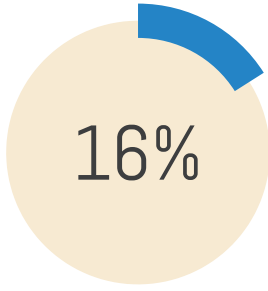
4. BÖLÜM – 6 ŞUBAT KAHRAMANMARAŞ DEPREMİ ARDINDAN KADININ EKONOMİK OLARAK GÜÇLENDİRİLMESİNE DÖNÜK YAPILAN ÇALIŞMALAR

Uluslararası iyi uygulama örneklerin ardından, bu bölümde ulusal ölçekte 6 Şubat Depremi'nin ardından yapılan çalışmalara odaklanılacaktır. Bu çalışmalar öncesinde genel görünümü çizmek adına Kadın Emeğini Değerlendirme Vakfı – KEDV ve İnsani Gelişme Vakfı İNGEV katkılarıyla hazırlanan 'Deprem Sonrası Durum Analizi' raporu temel alınarak bir durum tespiti yapılacaktır.

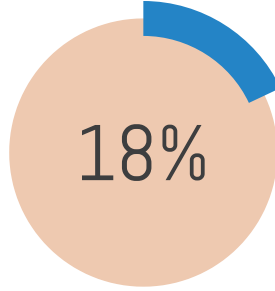
Rapor, 6 Şubat Kahramanmaraş Depremi'nin farklı kentlerde farklı ölçeklerde etki bıraktığı görülmektedir. Hatay ve Kahramanmaraş'ta sırasıyla %41 ve %33 oranında ağır hasarlı-yıkıldı kategorisinde cevaplar alınmakta iken, Adana, Diyarbakır ve Gaziantep kentlerinde %72, %65 ve %62 oranında zarar görmediği yönünde notlar alınmıştır. Özetle, Hatay, Kahramanmaraş özelindeki kentleri kadınların ekonomik açıdan karşılaştığı sorunlar alanında da diğer afet bölgesi kentlerinden negatif olarak ayrışmaktadır.

"Bu rehber Avrupa Birliği Sivil Düşün Programı kapsamında Avrupa Birliği desteği ile hazırlanmıştır. İçeriğin sorumluluğu tamamıyla SİMKAD'a aittir ve AB'nin görüşlerini yansıtmamaktadır."

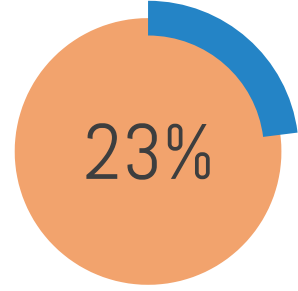
Rapor'da ikinci olarak ele alınan konu, **afetin hangi sektörleri** daha yoğun şekilde etkilediğidir. Özellikle, kadınların yoğun olarak çalıştığı ticaret ve üretim sektörü alanında sırasıyla **%34 ve %33 oranında bina hasarından**, hizmet sektöründe ise %23'lük bir hasardan bahsedilmektedir. Her sektör için ayrıştırılmış bir hasar durumu olmakla birlikte, ortaklaşan ihtiyacın satış-pazarlama alanında yoğunlaştığı görülmektedir. **Hem üretim sektöründe (%16) hem de ticaret sektöründe(%18) oranında tedarik zincirlerinin karşılaştığı sorunlar** hem satış hem de pazarlama stratejilerinin yeniden planlaması gerektiğini ortaya çıkartmıştır.



Üretim Sektörü



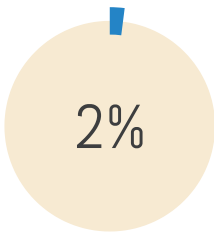
Ticaret Sektörü



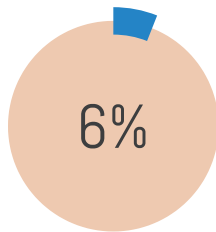
Hizmet Sektörü

Raporda görüşülen **mikro-girişimci kadınların %6'sının** evlerinin afet dolayısıyla tamamen kaybettiği, afet sonrasında **%8'inin** ise temel gıda ürünlerine, **%2'sinin** hijyen ve temizlik ürünlerine erişemedikleri ifade edilmiştir. Bu verilerin yanında mikro – ölçekli kadın girişimcilerin en temel karşılaştığı sorunlardan bir tanesi de **finansmana erişim ve nakit ihtiyacına** dönük sorunlardır. (**ortalama oran %70**)

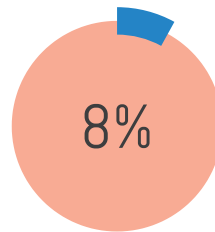
Bu iki sorun birlikte değerlendirildiğinde aynı zamanda **toplumsal cinsiyet normlarının yeniden ürettiği (ücretsiz bakım emeği yükünün artışı)** ve ev eksenli üretim modelleriyle birlikte değerlendirildiğinde anlamlı verilerin oluşmasına katkı sunmaktadır.



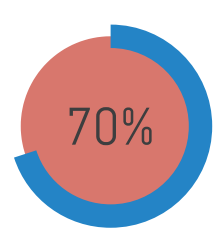
Afet dolayısıyla **hijyen ve temizlik ürünlerine** erişemeyen kadın mikro girişimcilerin oranı



Afet dolayısıyla **evlerini kaybeden** kadın mikro girişimcilerin oranı



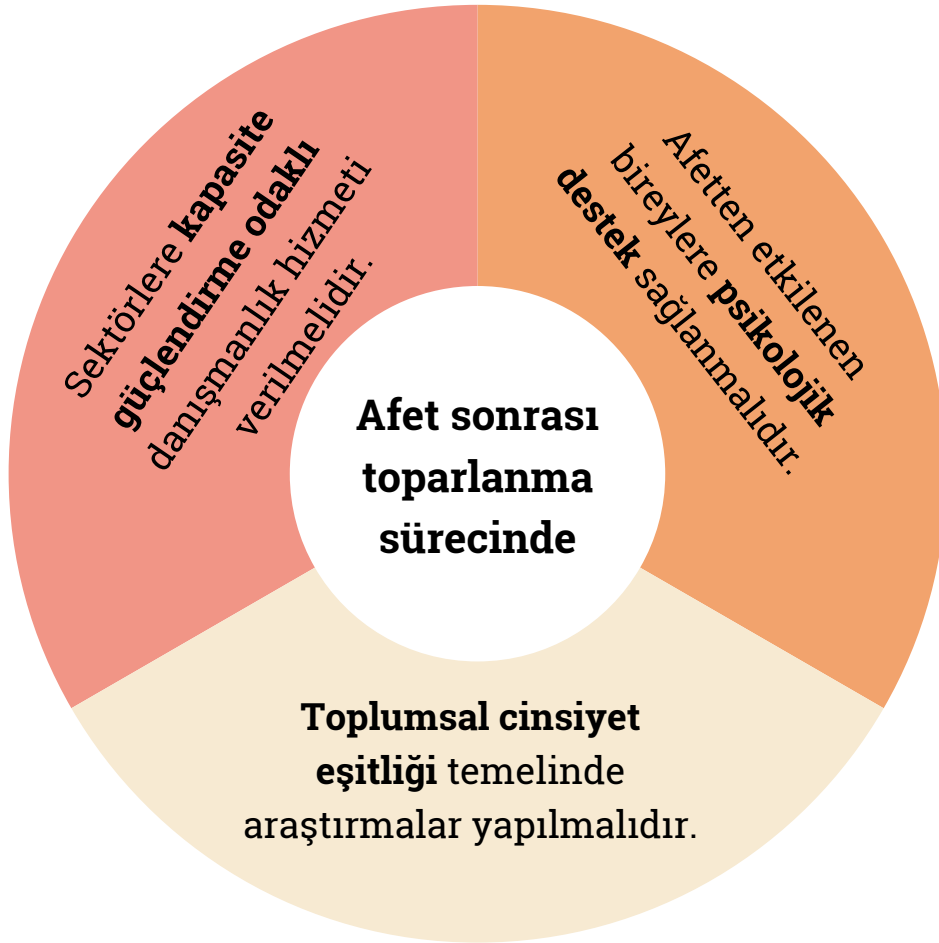
Afet dolayısıyla **temel gıda ürünlerine** erişemeyen kadın mikro girişimcilerin oranı



Afet sonrasında **finansman ve nakit ihtiyacı** yaşayan kadın mikro girişimcilerin oranı

"Bu rehber Avrupa Birliği Sivil Düşün Programı kapsamında Avrupa Birliği desteği ile hazırlanmıştır. İçeriğin sorumluluğu tamamıyla SİMKAD'a aittir ve AB'nin görüşlerini yansıtmamaktadır."

Nakit desteđi alanında da her sektörün farklılaşan ihtiyaçları bulunmaktadır. Bu ihtiyaçlar **hizmet sektöründe %23 ile ev tadilatı**, onarımı, eşya giderleri, kira/fatura, taşınma giderleri gibi konular iken, üretim sektöründe %26 ile hammadde / girdi / stok ürün alımı için bu alanda sorunlarını belirtmiştir. Özellikle **üretim sektöründe malzeme tedariki alanında yaşanabilecek bir sorunun** orta ve uzun vadede sektörde kritik sonuçlara sebebiyet vereceđi not edilmelidir. Bu sebeple, **üretim sektörü özelinde kapasite ve verimlilik artırımı ve ürün kalitesi odaklı bir kapasite güçlendirme çalışmasına** ihtiyaç duyulacaktır.



Özetle ifade etmek gerekiyor ki; girişimci kadınların **afet sonrasında karşılaştığı sorunların** çözümü için **toplumsal cinsiyet eşitliđi perspektifinde** kapsamlı arařtırmalara ihtiyaç vardır. Bunun yanı sıra, finansmana erişim hususu kritik olmakla birlikte, **psikolojik destek ve kapasite güçlendirme odaklı danışmanlık hizmetleri** de afet sonrası toparlanma politikalarına entegre edilmelidir.

"Bu rehber Avrupa Birliđi Sivil Düşün Programı kapsamında Avrupa Birliđi desteđi ile hazırlanmıştır. İçeriğın sorumluluđu tamamıyla SİMKAD'a aittir ve AB'nin görüşlerini yansıtmamaktadır."

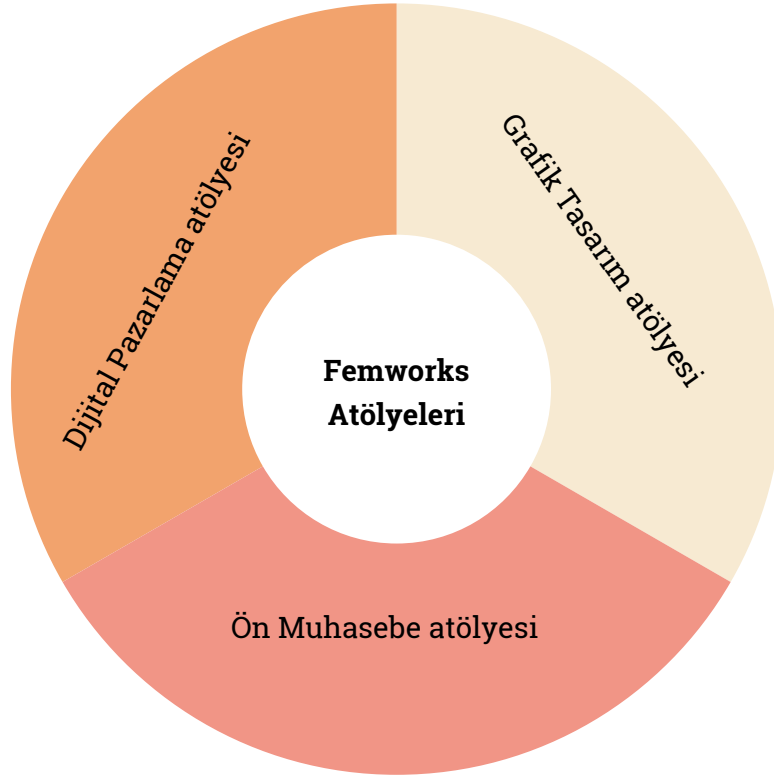
5. BÖLÜM – SİMKAD FEMWORKS İLE NE AMAÇLIYORUZ?

Dernek olarak, 2012'den bu yana iş dünyasında toplumsal cinsiyet eşitsizliğini azaltabilmek amacıyla **kapasite güçlendirme ve savunuculuk** alanında çalışmalar yapıyoruz. Avrupa Birliği – Sivil Düşün Programı desteğiyle hayata geçirdiğimiz FemWork çalışmasını planlarken -2021 yılları arasında **NEET (Ne İstihdamda Ne Eğitimde) genç kızların istihdama katılımlarını güçlendirmek amacıyla** yürütmüş olduğumuz '**Kariyer Amazon**' projesini bir referans noktası olarak konumlandık.

Kariyer Amazon projesi kapsamında bu zamana kadar **400'e yakın genç kadına istihdam piyasasında ihtiyaç duyabilecekleri özellikle dijital yeterliliklerini artırıcı atölyeler, iş dünyasının katıldığı 'Kariyer Günleri', mentörlük programları ve staj destekleri** sağlanmıştır. Proje kapsamında yürütülen programlar ağırlıklı olarak COVID-19 Pandemisi öncesinde geleneksel yöntemlerle yüz-yüze gerçekleştirilmiş olup, sonrasında kısa bir süre çevrimiçi bir format ile yürütülmüştür. **Programın çevrimiçi bir biçimde yürütülmesiyle birlikte erişim imkânı artmış, programın etkisi yayılma göstermiştir.**



"Bu rehber Avrupa Birliği Sivil Düşün Programı kapsamında Avrupa Birliği desteği ile hazırlanmıştır. İçeriğin sorumluluğu tamamıyla SİMKAD'a aittir ve AB'nin görüşlerini yansıtmamaktadır."



Kariyer Amazon projesi kapsamında **İzmir ve çevre illerde 18-30 yaş aralığında iş yaşamına henüz katılmamış veya çeşitli sebeplerle ara vermiş kadınlara** odaklanılmıştır. Proje boyunca katılımcılara **dijital pazarlama, ön muhasebe, insan kaynakları** gibi alanlarda güçlendirme çalışmaları yapılmıştır. Bu çalışmadan elde edilen çıktılarla **FemWorks** çalışması yapılandırılmıştır. Çalışma kapsamında **afetzedeki genç kadınların yeni beceri geliştirme ve iş yaratma, sürdürülebilir geçim kaynaklarına erişimi** güçlendirilecektir. Bu hedef, Sürdürülebilir Kalkınma Amaçları **8.alt hedef olan İnsana Yakışır İş ve Ekonomik Büyüme, 4.alt hedef Nitelikli Eğitime Erişim ve 5.alt hedefi olan Toplumsal Cinsiyet Eşitliği** ile de uyumlu bir şekilde kurgulanmıştır.

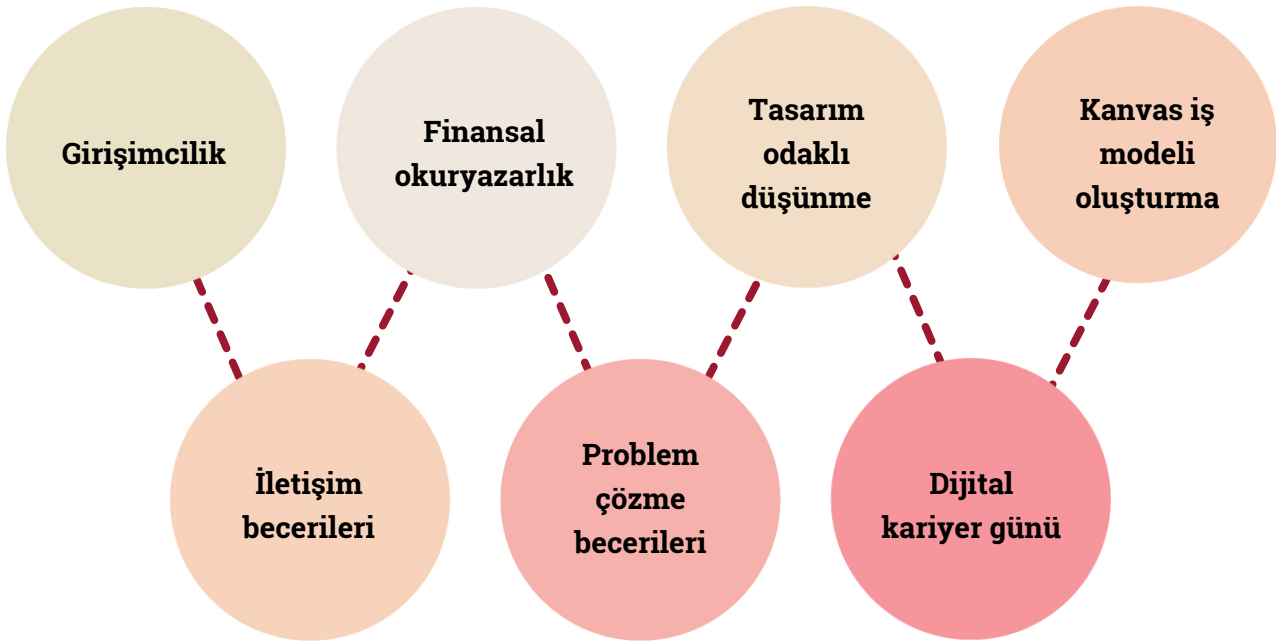


Proje kapsamında, **UNDP – Birleşmiş Milletler Kalkınma Programı Türkiye Ofisi'nin** 'Depremden etkilenen bölgelerde ekonominin toparlanmasına ve canlanması için **dijital becerilerin geliştirilmesine yapılan vurgu** temel alınmaktadır. Bu kapsamda afetzedeki genç kadınların dijital yeterlilikleri güçlendirilmesi alanında atölye programları planlanmıştır. Bu atölye programları; **dijital pazarlama, ön-muhasebe, grafik-tasarım alanlarında** gerçekleştirilecektir. Her bir atölye iki ders olarak planlanmakta olup başarı ile tamamlayanlara katılım belgesi verilecektir.

"Bu rehber Avrupa Birliği Sivil Düşün Programı kapsamında Avrupa Birliği desteği ile hazırlanmıştır. İçeriğin sorumluluğu tamamıyla SİMKAD'a aittir ve AB'nin görüşlerini yansıtmamaktadır."

FemWork proje çalışmasında ikinci olarak genç kadınların girişimcilik becerileri artırılması hedeflenmiştir. Bu videolar toplamda beş tane çekilecek olup, ana başlıkları **girişimcilik kavramı, finansal okuryazarlık, tasarım odaklı düşünme, kanvas iş modeli oluşturma, girişim hukuku** gibi alanları kapsamaktadır. Üçüncü olarak podcast kayıtları alınacaktır. Bu kayıtlar sırasıyla, **soft skills olarak da özetlenen iletişim, problem çözme, iş dünyasındaki yasal süreçler ve haklar** alanına yoğunlaşılacaktır.

Çalışma kapsamında katılımcı genç kadınlar, **şirketlerde staj imkânı gibi konularda 8-10 dakikalık konuşma süresi** tanınarak hızlı bir mülakat tekniğine tabi tutulacaktır. Bu etkinlikte '**speed networking**' yöntemi kullanılacak olup '**dijital kariyer günü**' ismi verilmiştir. Projenin tüm materyallerinin yer aldığı bir web sitesi hazırlanmıştır.



6. BÖLÜM – KARAR VERİCİLERE ÖNERİLER

Bu bölümde tüm raporda odaklandığımız **afet sonrasında kadınların güçlendirilmesi hususunda elde edilen verilerden derlenen öneriler, 6 Şubat Kahramanmaraş Depremi'nden etkilenen** afet bölgesinde yapılması önerilen çalışmalarını içerecektir. Bu öneriler sunulurken, **Birleşmiş Milletler Küresel İlkeler Sözleşmesi – Kadının Güçlenmesi Prensipleri** de dikkate alınacaktır. Bu ilkelerde özellikle özel sektörde **toplumsal cinsiyet eşitliğinin desteklenmesine yönelik iyi uygulama örneklerinin geliştirilmesine ve paylaşılmasına katkı amaçlanmaktadır.**

"Bu rehber Avrupa Birliği Sivil Düşün Programı kapsamında Avrupa Birliği desteği ile hazırlanmıştır. İçeriğin sorumluluğu tamamıyla SİMKAD'a aittir ve AB'nin görüşlerini yansıtmamaktadır."

Buna göre;

- Afet öncesinde ki planlamalarda, **kadınların mali koruma programlarına erişimini engelleyebilecek yasal, politik, kültürel ve sosyal bariyerleri** belirlenmelidir.
- Afet sonrası toparlanma sürecinde **kadınların mikro kredi, mikro finans ve tasarruf programları gibi finansal enstrümanlara erişimi** teşvik edilmelidir.
- Afet sonrasında **yeniden inşa sürecinin toplumsal cinsiyete duyarlı bir biçimde yürütülmesi** ve bölgeye dönük harcanan **fonların toplumsal cinsiyet eşitliğini dikkate alarak harcanması** gerekmektedir. Bu kapsamda **Mali İzleme ve Değerlendirme Sistemleri** oluşturulabilir. Bu sistemler içerisine **kar amacı gütmeyen sivil toplum örgütleri** dâhil edilerek **şeffaflık süreci** de desteklenmelidir.
- Afet kurtarma ve toparlanma sürecinde **kadınların siyasal, sosyal ve ekonomik güçlendirme politikası** sadece kapasite geliştirme alanında değil aynı zamanda 'katılım' alanında da **fırsat penceresi yaratmak** durumundadır.

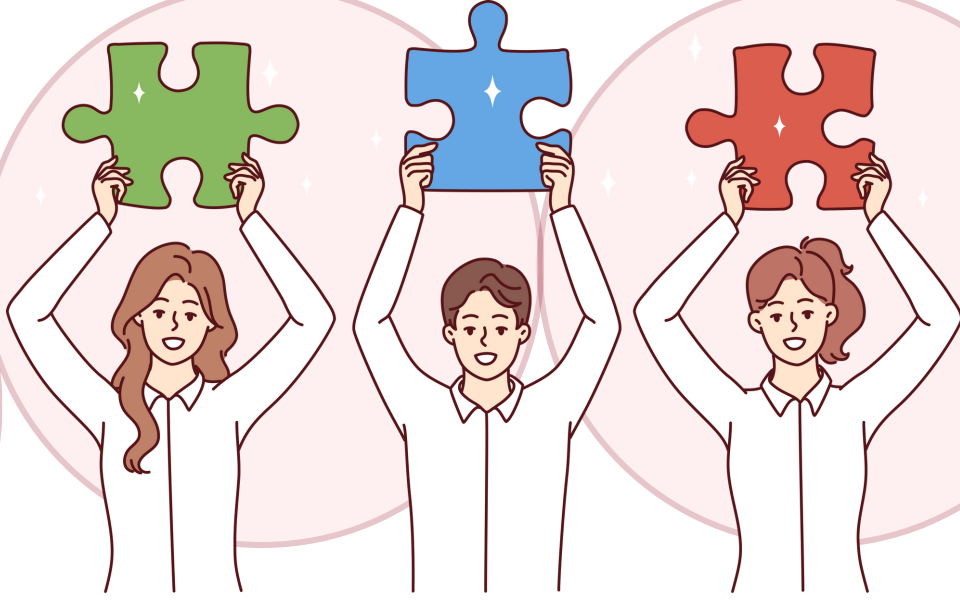


"Bu rehber Avrupa Birliği Sivil Düşün Programı kapsamında Avrupa Birliği desteği ile hazırlanmıştır. İçeriğin sorumluluğu tamamıyla SİMKA'D'a aittir ve AB'nin görüşlerini yansıtmamaktadır."

- Afet sonrası toparlanma sürecinde kadınların liderlik ettiği işletmelerin **üretkenlik, rekabet gücü ve pazar büyümesi** açısından teşvik edilmelidir. Bu durum; **topluluklar, işletmeler ve sürdürülebilir ekonomik büyüme üzerinde çarpan etkisi** yaratmaktadır. Bu yaklaşımın altında, **kadınların gelirlerinin %90'ından fazlasının ailelerinin sağlığına, eğitimine ve beslenmesine yeniden yatırmasına** dönük bir veri yatmaktadır.
- Piyasanın tedarik zincirinde yer alan tüm aktörlerinin **toplumsal cinsiyet eşitliği perspektifinde kapsayacak bir biçimde risk azaltma planı** yapılmalıdır.
- Özellikle **kırsal bölgede yaşayan, yerinden edilmiş gruplar, çocuklar, yaşlılar gibi kırılgan gruptaki kadınları** kesen bir biçimde ihtiyaca dönük, özel güçlendirici önlemlerin alınması gerekmektedir.
- Özellikle gelişmekte olan ülkelerdeki **informel (kayıt dışı) ekonomilerde kadın emeği** yoğun olarak kullanılmaktadır. Örneğin Haiti ekonomisinin **yaklaşık %85'i kayıt dışı olup, bu alanda çalışanların %75'i kadındır**. Çünkü ülke küçük ölçekli tarımsal üretimin **çoğunlukla kadınlar tarafından yetiştirilerek satışı üzerine kurulu olan ekonomiye** sahiptir. Bu noktada afet sonrası müdahale süreçlerinde böyle bir veriyi dikkate almadan yapılabilecek bir planlama, sürdürülebilir toplulukların oluşmasını engelleyecektir.



"Bu rehber Avrupa Birliği Sivil Düşün Programı kapsamında Avrupa Birliği desteği ile hazırlanmıştır. İçeriğin sorumluluğu tamamıyla SİMKAD'a aittir ve AB'nin görüşlerini yansıtmamaktadır."



- Bu sebeple, afet sonrası toparlanma sürecinde iş aletleri, iş malzemeleri gibi alanlarda **informel / kayıt dışı ekonomiyi de kapsayıcı bir şekilde yapılandırarak ve toplumsal cinsiyet eşitliğini gözeterek şekilde planlamaların** gerçekleştirilmesine ihtiyaç vardır.
- Kadınların **ekonomik bilgiye (pazar, ürün) erişimleri** için en uygun yapılardan birisi de **kolektif dayanışmayı örgütleyen kooperatifler** olarak bilinir. Bu noktada, afet sonrası toparlanma sürecinde özellikle kooperatiflerin desteklenmesi ile geçim kaynaklarına erişimin güçlendirilmesi ve bölgesel ölçekte sosyal etki yaratılmasını sağlayabilir.
- Afet sonrası toparlanma sürecinde kadınların dayanıklılığını artırmak amacıyla **mikro-finans erişimini güçlendirmek ve yeniden inşa sürecine finansal hizmetleri kurgulayarak**, bu süreçte işlevselliğini koruyabilecek uygun sigorta kurumlarının toplumsal cinsiyet eşitliğine uyumlu bir biçimde yapılandırılmaları gerekmektedir.

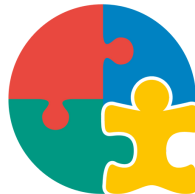
Afet sonrası toparlanma sürecinde kadınların ekonomiye katılımını desteklemek için kolektif dayanışmayı örgütleyen kooperatifler yaygınlaştırılmalıdır.

Afet sonrası yeniden inşa sürecinde kadınların mikro-finans erişimini güçlendirmek ve kayıt dışı ekonomiyi de kapsamak için, toplumsal cinsiyet eşitliğini gözeterek planlamalara ihtiyaç vardır.

"Bu rehber Avrupa Birliği Sivil Düşün Programı kapsamında Avrupa Birliği desteği ile hazırlanmıştır. İçeriğin sorumluluğu tamamıyla SİMKAD'a aittir ve AB'nin görüşlerini yansıtmamaktadır."

KAYNAKÇA

- Gender Equality and Women's Empowerment in Disaster Recovery <https://www.gfdrr.org/sites/default/files/publication/gender-equality-disaster-recovery.PDF>
- 2023 Hatay ve Kahramanmaraş Depremleri Raporu, Cumhurbaşkanlığı Strateji Başkanlığı <https://www.sbb.gov.tr/2023-kahramanmaras-ve-hatay-depremleri-raporu>
- Report of the study Women in Times of Disaster Gender and Disaster Risk Reduction: Perspective from Japan https://www.apec.org/docs/default-source/publications/2008/12/report-of-the-study-women-in-times-of-disaster-gender-and-disaster-risk-reduction-perspective-from/09_gfpn_genderintegtrn_jpnrpt.pdf
- Climate change and gender: economic empowerment of women through climate mitigation and adaptation <https://www.oecd.org/dac/gender-development/46975138.pdf>
- Thematic Report on Gender Equality and Social Inclusion in Disaster Risk Reduction in the Pacific <https://www.undrr.org/media/89321/download?startDownload=true>
- ILO-Türkiye 6 Şubat Deprem Raporu: https://www.ilo.org/wcmsp5/groups/public/---europe/---ro-geneva/---ilo-ankara/documents/publication/wcms_874214.pdf
- KEDV Mikro Kadın Girişimciler Deprem Sonrası Raporu <https://www.kedv.org.tr/public/uploads/files/Mikrogiri%C5%9Fimci%20Kad%C4%B1nlar%20-%20Deprem%20Sonras%C4%B1%20Durum%20Analizi%202023%20Raporu.pdf>



Avrupa
Birliği **sivil
düşün**

"Bu rehber Avrupa Birliği Sivil Düşün Programı kapsamında Avrupa Birliği desteği ile hazırlanmıştır. İçeriğin sorumluluğu tamamıyla SİMKAD'a aittir ve AB'nin görüşlerini yansıtmamaktadır."